



УДК 316.74

DOI: 10.18413/2408-9338-2020-6-3-0-10

Павлюткин И. В.  | Динамика религиозности молодежи в России

Лаборатория «Социология религии» ПСТГУ
Лихов пер., д. 6, стр. 1, Москва, 127051, Россия
euhominid@gmail.com

Аннотация. В данной статье анализируются данные, собранные в ходе четырех регулярных социологических опросов (RLMS HSE, European Social Survey, European Values Study и Левада-центр) для того, чтобы оценить динамику различных показателей религиозности молодых людей в России. Среди этих показателей – субъективная оценка собственной религиозности, принадлежность к конфессии, частота посещения религиозных служб и религиозная социализация. Делается сравнение инструментариев (формулировка вопросов, наличие фильтров) по вопросам критериев религиозности, чтобы определить, могут ли различные способы формулирования вопросов приводить к различиям в результатах оценок. Отчасти мы доказываем, что этот эффект фильтрующих вопросов можно найти в разных оценках уровня аффилированных верующих. Результаты сравнительного анализа данных показывают в целом медленное снижение доли принадлежащих к православию среди молодых людей, хотя не наблюдается аналогичного изменения субъективной оценки религиозности. В то же время, оценки вовлеченности в религиозные практики и социализацию показывают усиливающийся процесс дифференциации групп верующих среди молодых людей за последние 20 лет. Доля тех, кто никогда не посещал религиозные службы, среди молодых людей существенно снизилась за счет увеличения доли прихожан в праздничные дни и посещающих службы часто. В целом мы приходим к выводу, что можно обсуждать структурные изменения в религиозном ландшафте, проявляющиеся в дифференциации групп православных и социализированных верующих.

Ключевые слова: индикаторы религиозности; возрастные когорты; православие; аффилированные и практикующие верующие; религиозная социализация

Благодарность. Исследование осуществляется в рамках Программы научных исследований Фонда развития ПСТГУ в 2018-2021 годах.

Информация для цитирования: Павлюткин И. В. Динамика религиозности молодых людей в России // Научный результат. Социология и управление. 2020. Т. 6, № 3. С. 153-183. DOI: 10.18413/2408-9338-2020-6-3-0-10.

Ivan V. Pavlyutkin 

Dynamics of religious commitments of young people in Russia

Sociology of Religions Laboratory, St. Tikhon's Orthodox University
bld. 1, 6 Likhov Ln., Moscow, 127051, Russia
euhominid@gmail.com

Abstract. The article analyzes the data collected in four regular sociological surveys (RLMS HSE, The European Social Survey, The European Values Study and Levada Center) in order to assess the dynamics of various indicators of religiousness of young people in Russia. These indicators include subjective assessment of one's own religious belief, religious affiliation, church attendance, and religious socialization. A comparison of tools (question statement, filters) on religiosity criteria is made to determine whether different methods of questioning can lead to different assessment results. In part, we argue that this effect of filtering questions can be found in different assessments of the level of affiliated believers. Comparative data analysis generally shows a slow decline in the proportion of young people with Orthodox affiliation, although there is no similar change in the subjective assessment of religiosity. At the same time, over the past 20 years, assessments of engagement in religious practices and socialization have revealed an increasing process of differentiation of faith groups among young people. The proportion of those who have never attended a religious service among young people has declined significantly due to an increase in the proportion of parishioners on holidays and those who attend services frequently. In general, we conclude that it is possible to discuss the structural changes in the religious landscape that manifest themselves in the differentiation between Orthodox and socialized groups of believers.

Keywords: indicators of religiosity; young people; Orthodoxy; affiliated and practicing believers; religious socialization

Acknowledgements. The project was supported within the framework of the program of PSTGU Development Foundation in 2018-2021.

Information for citation: Pavlyutkin, I. V. (2020), "Dynamics of religious commitments of young people in Russia", *Research Result. Sociology and Management*, 6 (3), 153-183, DOI: 10.18413/2408-9338-2020-6-3-0-10.

Введение (Introduction). В 2019 году ВЦИОМ представил данные августовского опроса, согласно которым доля молодых людей в России, связывающих себя с православием, упала в два раза по сравнению с предыдущим замером, и одновременно в три раза выросла доля «неверующих»¹. Опубликованные результаты внезапно показывали, что молодежь также значительно

отличается от остальных возрастных групп по уровню своей религиозности, что позволило отдельным экспертам начать публично обсуждать надвигающийся кризис веры среди молодежи аналогично процессам, происходящим в Европе последние тридцать лет (Bullivant, 2018)². Уже через три месяца, в ноябре новый опрос ВЦИОМ,

¹ Релиз ВЦИОМ № 4032 / 14 Августа 2019 г. URL: https://wciom.ru/index.php?id=236&uid=9847&fbclid=IwAR33_LISEUV19f6HDuOTXv_ptEfFwnlNzTTP_S4LmcB7XD1ESd2jCHRhJvE.

² Можно привести ссылки на материалы, которые содержат комментарии: 1) ВЦИОМ: <https://wciom.ru/index.php?id=236&uid=9847>; 2) экспертов в материале Независимой газеты:

реализованный по той же методике, показал, что доля последователей православия среди молодых людей в целом вернулась на прежнее место, так же, как и доля «неверующих» (см. График 1 и 2). Выяснилось, что выводы о надвигающемся кризисе веры преувеличены, хотя такая волатильность самих результатов опроса до сих пор не до конца осмыслена¹. Вместе с тем нельзя не признать, что появляется все больше публикаций, опирающихся на данные представительных опросов, которые показывают снижение уровня религиозности в России для более молодых возрастных когорт (Тихомиров, 2017, Рощина, 2018, Радаев, 2018). При этом обсуждение возможных объяснений такой отрицательной динамики обычно строится вокруг нескольких аргументов. Первое связано с определением специфики молодежи как особой социальной группы, которая в силу своей «молодости» будет выделяться размытостью религиозного сознания и мировоззрения, «замедленным воцерковлением», «отложенной религиозностью» (Чеснокова, 2005; Мчедлов, 2005; Тихомиров, 2017).

Методология исследования (Methodology and methods). В этой логике уровень религиозности будет повышаться с переходом в более старшие возрастные группы в связи с значимыми изменениями жизненной траектории (вхождение в родительство, развод, переживание болезни и т.п.). Иначе, объяснение строится вокруг выяснения специфики поколений, каждое из которых формируется в ином социальном и институциональном контексте, где вопросы институциональной религии оказываются на втором плане по сравнению с

вопросами индивидуальной духовности и так называемой «лоскутной религиозности» (Ореханов, 2015; Колкунова, 2015; Радаев, 2018). Например, можно предположить, что поколение, взрослевшее в 1980-1990-е годы и переживавшее «религиозное возрождение» после семидесяти лет насильственной секуляризации, будет обладать большим «религиозным рвением» и четко выраженной идентичностью, чем поколение их детей, взрослеющее в 2010-е годы в эпоху религиозной свободы, плюрализации взглядов и индивидуализации (Ореханов, 2014). Другое объяснение будет касаться изменения самого социального контекста анализа религиозности, в котором показатели, которые имели ясные коннотации и устойчивость в один период времени, приобретают волатильность и двусмысленность в другой период. Будучи устойчивым маркером национальной и культурной идентичности в 1990-е и 2000-е годы, религиозная идентичность, по мнению ученых, приобретает все большую неустойчивость в 2010-е годы, когда Русская Православная Церковь входит в публичную сферу, характеризующуюся собственными правилами (Zabaev, Mikhaylova, Oreshina, 2018; Задорин, Хомякова, 2019). В этом смысле принадлежность к православию сегодня может отражать не столько внутренние религиозные убеждения и идентичность человека, сколько быть маркером публичного выражения своей позиции, особенно среди молодых людей, в связи с отдельными событиями, связанными с церковными институтами или выражением публичного доверия РПЦ (Узланер, 2020)².

https://www.ng.ru/ng_religii/2019-08-20/12_470_skrepa.html.

¹ Например, приведенный пример падения принадлежности к православию приходится на период медийного обсуждения строительства храма в Екатеринбурге.

² В этой связи можно обратить внимание на опросы, посвященные оценке доверия Русской Православной Церкви в разрезе возрастных когорт. См., например, материал ФОМ: О влиянии РПЦ на разные сферы жизни страны, 2020. URL: <https://fom.ru/TSennosti/14371>.

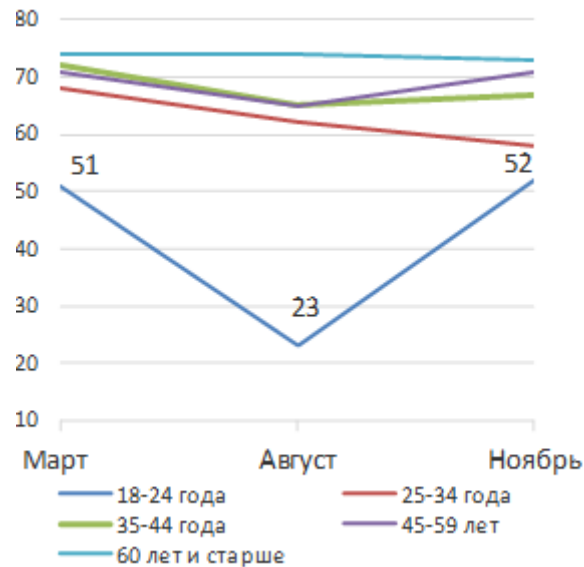


График 1. Последователем какого мировоззрения или религии Вы себя считаете? – «Православие» (ВЦИОМ, 2019)

Fig. 1. What kind of worldview or religion do you follow? – “Orthodoxy” (Russian Public Opinion Research Center, 2019)

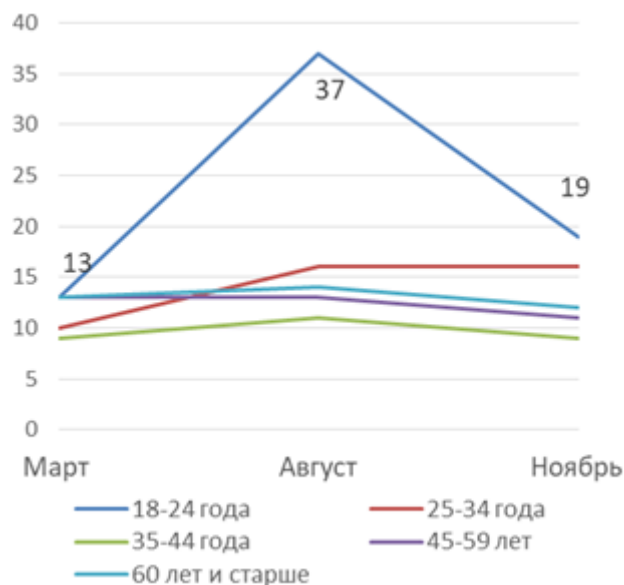


График 2. Последователем какого мировоззрения или религии Вы себя считаете? – «Неверующий» (ВЦИОМ, 2019)

Fig. 2. What kind of worldview or religion do you follow? – “Non-believer” (Russian Public Opinion Research Center, 2019)

Наконец, последнее возможное объяснение, которое, как правило, не берется в расчет, связано с проблемой согласованности разных показателей, которые характеризуют измерение религиозности в разных

инструментариях социологических исследований (Пруцкова, 2012; Пруцкова, Маркин, 2017). Например, основные выводы о динамике религиозности молодых людей

обычно опираются на показатели принадлежности к конфессии (*belongs*), или субъективных оценок веры. Вместе с тем, как показывают исследования, данные виды показателей («верующие» и «аффилированные») оказываются неустойчивыми, поскольку респонденты могут переходить из одной группы в другую в течение небольшого периода времени (Рощина, 2018), и «слабоэффективными», поскольку они не влияют на значимые различия в ценностях и практиках (Синелина, 2001; Halman, Van Ingen, 2015). Одновременно не учитываются оценки динамики доли практикующих верующих (*practitioners*) или социализированных верующих (*socialized*) среди молодых людей, которые характеризуют религиозность, имеющую значимые следствия для образа жизни верующих людей (Забаяев и др., 2013; Пруцкова, 2013). На фоне большого количества оценок и споров о религиозности по принадлежности, остается не ясным, каким образом в последние 20 лет изменились оценки «практикующих» и «социализированных» верующих среди молодых возрастных групп после начала так называемого постсоветского «религиозного возрождения» в России (Пруцкова, 2012). Насколько уровень религиозности по этим показателям отличает возрастные когорты (18-29 лет), выросшие в период «религиозной свободы», от более старших когорт, выросших и образованных в период «религиозных запретов».

Мы понимаем, что обращаемся к формализованным количественным показателям оценки религиозности, которые формируют определенное представление о религиозной динамике, а сама методология опросов не позволяет раскрыть важные смысловые значения религиозной жизни, которые стоят за наблюдаемыми изменениями, специфику религиозного сознания молодых людей. Более того, до сих пор социологами и религиоведами ведутся споры относительно использования тех или иных показателей и метрик, в том числе для изучения религиозности в постсоветских или «восточных» странах (Лебедев, 2005; Томка, 2006; Пруцкова, 2012; Лебедев,

Сухоруков, 2013). Например, при оценке уровня вовлеченности населения в религиозные практики в стране, пережившей форсированную секуляризацию, важно учитывать не только долю тех, кто регулярно посещает церковные службы, но и долю тех, кто никогда службы не посещал. Вместе с тем, представленный анализ религиозной демографии нам представляется вполне оправданным, поскольку позволяет увидеть общую картину религиозности на макроуровне, дать оценку распространенности того или иного показателя, соотнести оценки разных социологических опросов, которые используют собственный инструментарий. Одновременно, важная задача заключается в том, чтобы оценить, насколько внутри определенной методологии измерения показатели демонстрируют устойчивость или волатильность во времени. Это позволит дать комментарий как о самих показателях, так и об обсуждаемом тезисе о падении религиозности среди молодежи.

Мы сравниваем результаты опросов четырех независимых друг от друга проектов, в рамках которых делаются общероссийские репрезентативные опросы населения (см. Таблица 1). Два проекта (Европейской исследование ценностей и Европейское социальное исследование) являются международными, где собирают данные для сравнительного анализа ценностей населения разных стран. Третий проект (РМЭЗ НИУ ВШЭ) является довольно масштабным по объему выборки и количеству инструментариев, реализуется продолжительное время как лонгитюдное обследование домохозяйств. И последнее обследование (Левада-центр) реализуется в рамках стандартизированных регулярных опросов населения, реализуемых российскими организациями изучения общественного мнения. Объем и параметры выборок, а также метод сбора данных в этих проектах отличаются. Инструментарии данных опросов также имеют отличия как в формулировках вопросов о религии, так и в фильтрах, которые направляют вопросы конкретным группам респондентов. В разных исследованиях проводилось разное количество волн опросов и в разные года.

Таблица 1
Типы опросов, которые использовались для сравнения оценок религиозности

Table 1

Types of surveys used to compare the degree of religious commitment

| Источник данных/ Data source | Год публикации данных/ Year of data publication | Объем и тип выборки для России/ Sample size and type for Russia | Метод сбора данных/ Data collection method | Параметры оценки религиозности/ Parameters for assessing religiosity |
|---|--|--|--|--|
| РМЭЗ НИУ ВШЭ (HSE) | 2003, 2016, 2017 2018 | 8000-11000 ¹ | Личное интервью/ Personal interview | Субъективная оценка религиозности, принадлежность к конфессии, религиозные практики/ Subjective assessment of religiosity, confession, religious practices |
| Левада-Центр (Levada Center) | 2002, 2012, 2018 | 1600 | Личное интервью ² / Personal interview | Субъективная оценка религиозности, принадлежность к конфессии, религиозные практики/ Subjective assessment of religiosity, confession, religious practices |
| Европейской исследование ценностей (EVS) | 1999, 2008, 2018 | 2500, 1500, 1825 | Личное интервью ³ / Personal interview | Субъективная оценка религиозности, принадлежность к конфессии, религиозные практики, религиозная социализация/ Subjective assessment of religiosity, belonging to a confession, religious practices, religious socialization |
| Европейское социальное исследование (ESS) | 2006, 2010, 2012, 2016, 2018 | 1500 | Личное интервью ⁴ / Personal interview | Субъективная оценка религиозности, принадлежность к конфессии, религиозные практики/ Subjective assessment of religiosity, confession, religious practices |

¹ Выборка стратифицированная многоступенчатая территориальная.

² Опрос проведен по репрезентативной всероссийской выборке городского и сельского населения объемом 1600 человек в возрасте от 18 лет и старше в 136 населенных пунктах, 52 субъектах РФ. Исследование проводится на дому у респондента методом личного интервью. Распределение ответов приводится в процентах от общего числа опрошенных вместе с данными предыдущих опросов.

³ Использовались как бумажные анкеты, так и анкеты на планшетах.

⁴ Использовались анкеты на планшетах (последние две волны).

В данной статье мы не обсуждаем качество реализуемых опросов, уместность и грамотность тех или иных формулировок вопросов и фильтров. Наша задача довольно проста – путем сравнения результатов разных обследований в динамике оценить:

- как менялись оценки уровня религиозности наиболее молодой возрастной когорты;
- можно ли увидеть значительные различия между разными возрастными когортами, в чем они проявляются;
- и наконец, насколько устойчивыми являются данные оценки во времени и в зависимости от разных инструментариев.

Научные результаты и дискуссия (Research Results and Discussion). *Европейское исследование ценностей.* Европейское исследование ценностей с момента своего запуска было ориентировано на сравнительное изучение религиозных взглядов и особенно анализ роли христианства в формировании общеевропейских ценностей. Инструментарий первых волн исследования был уникальным и включал множество разнообразных вопросов о религии и ценностях, но к настоящему моменту список таких вопросов оскудел и изменился в сторону более «прогрессивных» тем, что представляется социологами как «этический поворот» (Mazzucchelli, Lomazzi, 2016). Опрос Европейского исследования ценностей в России проводился три раза – в 1999, 2008 и 2018 годах, что позволяет сравнить ответы респондентов о религиозности по возрастным группам в рамках трех волн опроса с лагом в 9-10 лет.

В отличие от других мониторинговых исследований, в рамках Европейского исследования ценностей задается вопрос не только о принадлежности к конфессии и частоте посещения религиозных служб, но и вопрос, маркирующий уровень религиозной социализации, а именно о частоте посещения служб в возрасте 12 лет. О значении этого показателя для объяснения поведения и ценностей людей на уровне отдельных стран и регионов выходит все больше и больше статей, особенно в последние 15-20 лет (Пруцкова, 2015; Vrublevskaya, Moberg, Sztajer, 2019).

В данном разделе мы вначале опишем распределения, по субъективной оценке, религиозности и принадлежности к конфессии, а затем проанализируем распределения по религиозным практикам и религиозной социализации.

Субъективная оценка религиозности.

Первое, на что можно обратить внимание при сравнении результатов трех волн – повышение доли тех, кто относит себя к «верующим» во всех возрастных группах, и одновременно снижение доли «неверующих». Если говорить о возрастной группе 18-29 лет, то почти за 20 лет рост тех, кто относит себя к «верующим», составил 7%, а снижение доли «неверующих» составило 13%. При этом среди молодых людей можно наблюдать рост на 6% доли тех, кто относит себя к «убежденным атеистам». При сравнении возрастных когорт между собой можно увидеть, что с переходом в более старшую возрастную группу растет доля «верующих», падает доля «неверующих» и «убежденных атеистов». При сравнении волн можно заметить, что различия между 1999 и 2008 годами являются более сильными, чем между 2008 и 2018 гг.

Таблица 2

Распределение доли респондентов, относящих себя к верующим
(% от ответивших)¹

Table 2

Share of respondents with religious commitments (% of respondents)

| Независимо от того, посещаете Вы храм или нет, можете ли Вы сказать, что Вы...?/ No matter if you attend a church or not, can you say that you ...? | | 18-29 лет/ years old | 30-44 года/ years old | 45-64 года/ years old | 65 лет и выше/ years old and above |
|---|--------------------------------------|-------------------------|--------------------------|--------------------------|---------------------------------------|
| 1999 | верующий/believer | 64 | 62 | 64 | 79 |
| 2008 | верующий/believer | 72 | 75 | 72 | 78 |
| 2018 | верующий/believer | 71 | 77 | 78 | 83 |
| 1999 | неверующий/non-believer | 32 | 34 | 30 | 17 |
| 2008 | неверующий/ non-believer | 20 | 21 | 21 | 16 |
| 2018 | неверующий/ non-believer | 19 | 15 | 15 | 12 |
| 1999 | убежденный атеист/ convinced atheist | 4 | 5 | 6 | 4 |
| 2008 | убежденный атеист/ convinced atheist | 8 | 4 | 7 | 7 |
| 2018 | убежденный атеист/ convinced atheist | 10 | 7 | 7 | 5 |

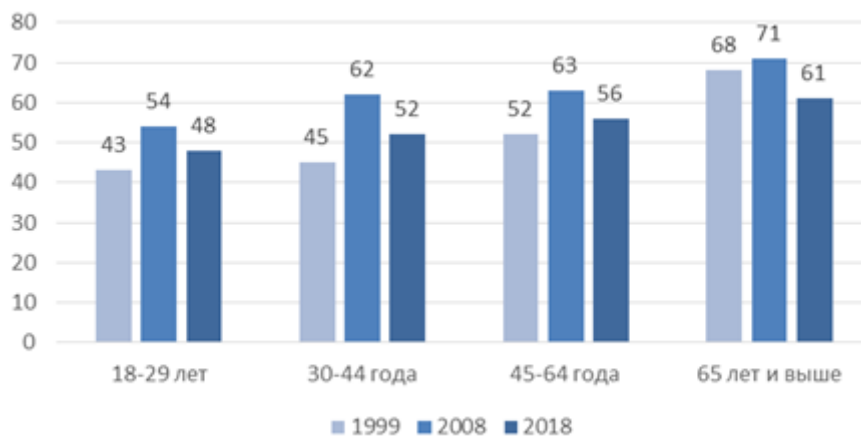


График 3. EVS: Распределение доли респондентов, исповедующих какую-либо религию
(% от ответивших)²

Fig. 3. EVS: Share of respondents professing a religion (% of respondents)

¹ Формулировка вопроса и содержательных ответов отличается в русской и английской версии инструментария. Формулировка на русском языке: «Независимо от того, посещаете Вы храм или нет, можете ли Вы сказать, что Вы 1 – Верующий; 2 – Неверующий; 3 – Убежденный атеист». В английском инструментарии формулировка: «Independently of whether you attend a church or not, would you say you are ...» 1 – Religious person; 2 – Not a religious person; 3 – A convinced atheist. Источник: <https://europeanvaluesstudy.eu/methodology-data-documentation/evs-methodology>

² Формулировка: «Исповедуете ли Вы какую-либо религию?» / «Do you belong to a religious denomination?». Источник: <https://europeanvaluesstudy.eu/methodology-data-documentation/evs-methodology>.

Принадлежность к конфессии.

В Европейском исследовании ценностей задается два вопроса, которые позволяют оценить долю принадлежащих к конфессии респондентов (belonging). Первым задается общий вопрос о том, исповедует ли респондент какую-либо религию, и если ответ положительный, то задается вопрос о конкретной религии / конфессии.

Анализ распределений по этим вопросам показывает, что с переходом в более старшую возрастную группу повышается доля аффилированных верующих. Если сравнивать между собой три волны опроса, то можно увидеть, что для всех возрастных групп, кроме старшей (65 лет и старше), происходил рост доли конфессиональных верующих. Между 1999 и 2008 годами наблюдался значительный рост доли тех, кто исповедует какую-либо религию, но к 2018 году произошло ее снижение. Доля молодых людей, которых, согласно этой методологии, можно считать принадлежащими к конфессии (belonging), составляла 48% в 2018 году против 43% в 1999 и 54% в 2008. Одновременно в этом же году сократился разрыв между возрастными группами по этому показателю. Нельзя утверждать,

что молодые люди на фоне остальных возрастных групп выделяются характером динамики этого показателя религиозности.

Для тех, кто положительно ответил на вопрос о вероисповедании, задается вопрос про конкретную конфессию. В таблице представлены доли респондентов, указавшие православие и ислам в качестве такой конфессии, в разрезе возрастных групп и волн. Православие в целом является наиболее многочисленной конфессией, и внутри группы конфессиональных верующих даже среди молодых людей доля православных в 2018 году составляет 76%. Вместе с тем можно увидеть хотя не радикальное, но сокращение доли исповедующих православие респондентов во всех возрастных группах в 2018 году, по сравнению с 1999 и 2008 годами. Для молодых людей сокращение составило 12%, при сравнении 1999 и 2018 годов. Одновременно можно увидеть рост доли исповедующих ислам, особенно в более молодых возрастных группах. По сравнению с 1999 годом, прирост по этому показателю среди молодежи составил 14%. В 2018 году также наблюдается больший разрыв между возрастными группами в оценке принадлежности к православию или исламу.

Таблица 3

Распределение доли респондентов, исповедующих православие и ислам
(% от исповедующих какую-либо религию)

Table 3

Share of respondents professing Orthodoxy and Islam
(% of those professing a religion)

| Возраст/ Age | 1999 | | 2008 | | 2018 | |
|------------------------------------|---------------------------|-----------------|---------------------------|-----------------|---------------------------|-----------------|
| | Православие/ Orthodoxy | Ислам/ Islam | Православие/ Orthodoxy | Ислам/ Islam | Православие/ Orthodoxy | Ислам/ Islam |
| 18-29 лет/ years old | 88 | 7 | 91 | 7 | 76 | 23 |
| 30-44 года/ years old | 92 | 6 | 87 | 10 | 85 | 12 |
| 45-64 года/ years old | 93 | 5 | 92 | 6 | 88 | 11 |
| 65 лет и выше/ old and above | 93 | 6 | 93 | 5 | 88 | 8 |

Если пересчитать данные от всех респондентов, то можно оценить долю конфессиональных и принадлежащих к православию людей в разрезе возрастных групп. Согласно графику, можно говорить о воз-

ращении статистики 2018 года к показателям 1999 года. В группе молодых людей доля конфессиональных верующих за 10 лет сократилась на 14%, что незначительно превышает снижение её в других возрастных группах.

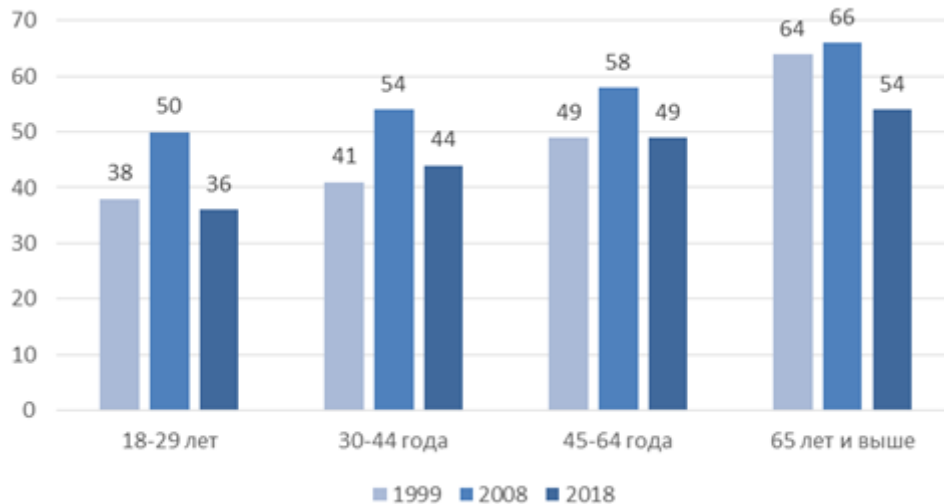


График 4. EVS: Доля респондентов, принадлежащих к православию (% от всех опрошенных)

Fig. 4. EVS: Share of respondents with Orthodox affiliation (% of all respondents)

Практикующие верующие. Следующим признаком анализа уровня религиозности становится доля практикующих верующих, которая оценивается по частоте посещения религиозных служб. Конвенционально считается, что частота посещения – один раз в месяц и чаще – характеризует укорененность человека в церковной жизни (Чеснокова, 2005; Пруцкова, 2012), хотя предлагается и обоснованная критика такого подхода, которая помещает людей, посещающих службы не менее трех раз в месяц и один раз в месяц в общую группу (Лебедев, Сухоруков, 2013). Одновременно важным показателем для оценки религиозности на постсоветском пространстве, свободном от запретов на участие в церковной жизни, оказывается доля населения, которая никогда или практически никогда не посещала религиозные службы.

В таблице 4 рассчитаны данные по частоте посещения религиозных служб в разрезе возрастных групп. Можно увидеть, что

внутри группы православных верующих наблюдается рост доли посещающих службы один раз в месяц и чаще. В группе молодых людей происходил рост почти в два раза с 11% в 1999 до 21% в 2008 году. Однако за последние 10 лет доля практикующих верующих в этой группе не изменилась. Можно сказать, на основании данных 2018 года, что примерно пятая часть молодых людей в возрасте от 18 до 29 лет, ответивших положительно о своей принадлежности к православному вероисповеданию, регулярно участвуют в религиозной жизни. Если пересчитать этот результат относительно всего населения, а не только от исповедующих православие, то эта доля не превышает 8% в 2018 году, хотя и увеличилась в два раза по сравнению с 1999 годом. Можно увидеть, что если по остальным возрастным группам с годами виден значительный или незначительный рост доли

практикующих верующих, то среди молодых людей заметно небольшое падение (табл. 4).

Наиболее активный рост доли практикующих верующих произошел в группе 65

лет и старше: с 20% в 1999 году до 37% в 2018 году. Одновременно в этой возрастной группе произошел наиболее заметный спад доли тех, кто практически никогда не посещал религиозных служб (график 5).

Таблица 4

Распределение частоты посещения религиозных служб православными респондентами по возрастным группам (% от принадлежащих к православию)¹

Table 4

Frequency of attending religious services by Orthodox respondents by age groups (% of Orthodox respondents).

| Год/ year | Как часто Вы посещаете религиозные службы?/ How often do you attend religious services? | 18-29 лет/ years old | 30-44 года/ years old | 45-64 года/ years old | 65 лет и выше/ years old and above |
|--------------|--|-------------------------|--------------------------|--------------------------|---------------------------------------|
| 1999 | Один раз в месяц и чаще/Once a month or more | 11 | 15 | 17 | 20 |
| 2008 | Один раз в месяц и чаще/Once a month or more | 21 | 18 | 20 | 26 |
| 2018 | Один раз в месяц и чаще/Once a month or more | 21 | 25 | 26 | 37 |
| 1999 | Практически никогда / Never or almost never | 24 | 19 | 27 | 33 |
| 2008 | Практически никогда/ Never or almost never | 17 | 14 | 17 | 20 |
| 2018 | Практически никогда/ Never or almost never | 20 | 14 | 14 | 15 |

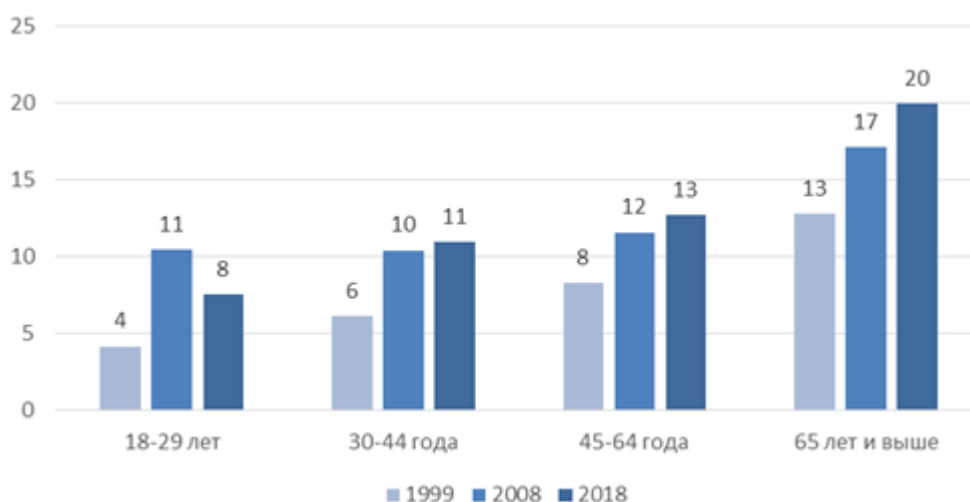


График 5. EVS: Распределение частоты посещения религиозных служб (один раз в месяц и чаще) (% от всех опрошенных)

Fig. 5. EVS: Frequency of attending religious services (once a month and more often) (% of all respondents)

¹ Формулировка вопроса: «Не считая венчаний, похорон и крещений, как часто Вы посещаете религиозные службы в настоящее время?». Источник: <https://europeanvaluesstudy.eu/methodology-data-documentation/evs-methodology>.

Последняя Таблица 5 в этом разделе показывает динамику ответов на вопрос о частоте посещения религиозных служб для исповедующих православие из возрастной группы 18-29 лет. С одной стороны, за последние тридцать лет можно увидеть рост

доли практикующих верующих среди молодых людей. Вместе с тем среди идентифицирующих себя с православием не наблюдается значительного снижения доли тех, кто посещает службы реже, чем раз в год и практически никогда.

Таблица 5

Распределение частоты посещения религиозных служб православными респондентами в группе 18-29 лет (%)

Table 5

Frequency of attending religious services by Orthodox respondents in the 18-29 age group (%)

| Не считая венчаний, похорон и крещений, как часто Вы посещаете религиозные службы в настоящее время? / Apart from weddings, funerals and baptisms, how often do you attend religious services today? | 1999 | | 2008 | 2018 |
|--|------|---|------|------|
| Раз в неделю и чаще/ Once a week or more | 2 | | 4 | 6 |
| Один раз в месяц/ Once a month | 9 | | 17 | 15 |
| Рождество / Пасха/ Christmas / Easter | 23 | Только по специальным праздникам/On special holidays only | 37 | 33 |
| Другие праздники/ Other holidays | 15 | | | |
| Один раз в год/ Once a year | 18 | | 16 | 11 |
| Реже/ Less often | 9 | Менее часто/Less often | 11 | 16 |
| Никогда / Практически никогда/ Never or almost never | 24 | | 17 | 20 |
| Всего (респ.)/ Total | 213 | | 170 | 132 |

Религиозная социализация. Оценка уровня религиозной социализации за три волны Европейского исследования ценностей показывает, что более молодые возрастные когорты выделяются ростом доли посещающих религиозные службы один раз в месяц и чаще в возрасте 12 лет. Если посмотреть на оценку уровня религиозной социализации через долю тех, кто никогда или практически никогда не посещал религиозные службы, то в группе молодых людей она упала практически в три раза. Если сравнить эту группу с наиболее возрастной когортой, то можно увидеть значимые различия в динамике показателей за три волны. Фактически для людей старшего возраста, которые становились подростками еще в советской время, возможность регулярного посещения церковных служб была сильно ограничена и для большинства

не вписывалась в советскую семейную жизнь, тогда как для современных молодых людей, период взросления которых пришелся на 1990-е и 2000-е годы, таких формальных ограничений не было. Отчасти это объясняет значительное сокращение за последние 20 лет доли молодых людей, аффилированных к православию, но практически никогда не посещавших религиозные службы в 12 лет отдельно от специальных обрядов (табл. 6).

Падение за двадцать лет доли молодых людей, которые практически никогда не посещали религиозные службы в 12 лет, произошло за счет двукратного (с 20 до 40%) увеличения доли посещающих службы в этом возрасте по специальным праздникам (Рождество, Пасха), а также роста доли посещающих службы один раз в месяц и чаще (табл. 7).

Таблица 6
Распределение частоты посещения религиозных служб православными респондентами
в 12 лет по возрастным группам¹

Table 6
Frequency of attending religious services by Orthodox respondents at the age of 12 by age groups

| Год/ year | Как часто Вы посещали религиозные службы, когда Вам было 12 лет?/ How often did you attend religious services when you were 12 years old? | 18-29 лет/ years old | 30-44 года/ years old | 45-64 года/ years old | 65 лет и выше/ years old and above |
|--------------|--|-------------------------|--------------------------|--------------------------|---------------------------------------|
| 1999 | Один раз в месяц и чаще/Once a month or more | 7 | 5 | 7 | 26 |
| 2008 | Один раз в месяц и чаще/Once a month or more | 13 | 9 | 4 | 11 |
| 2018 | Один раз в месяц и чаще/Once a month or more | 16 | 12 | 13 | 23 |
| 1999 | Практически никогда / Never or almost never | 59 | 70 | 67 | 42 |
| 2008 | Практически никогда/ Never or almost never | 38 | 57 | 58 | 51 |
| 2018 | Практически никогда/ Never or almost never | 22 | 32 | 43 | 46 |

Таблица 7
Распределение частоты посещения религиозных служб православными респондентами
в возрасте 12 лет в группе 18-29 лет (%)

Table 7
Frequency of attending religious services by Orthodox respondents at the age of 12
in the age group of 18-29 years (%)

| Как часто Вы посещали религиозные службы, когда Вам было 12 лет?/ How often did you attend religious services when you were 12 years old? | 1999 | | 2008 | 2018 |
|--|------|---|------|------|
| Раз в неделю и чаще/ Once a week or more | 4 | | 6 | 7 |
| Один раз в месяц/ Once a month | 3 | | 7 | 9 |
| Рождество / Пасха/ Christmas / Easter | 15 | Только по специальным праздникам/ On special holidays only | 26 | 40 |
| Другие праздники/ Other Holidays | 5 | | | |
| Один раз в год/ Once a year | 7 | | 10 | 10 |
| Реже/ Less often | 8 | | 13 | 12 |
| Никогда / Практически никогда/ Never or almost never | 59 | | 38 | 22 |
| Всего (респ.) / Total | 207 | | 159 | 121 |

¹ Формулировка вопроса: Не считая венчаний, похорон и крещений, как часто Вы посещаете религиозные службы в настоящее время? Источник: <https://europeanvaluesstudy.eu/methodology-data-documentation/evs-methodology>

Если резюмировать результаты распределений по выделенным переменным, характеризующим динамику религиозности среди молодых людей, то можно сделать следующее утверждение. В последние двадцать лет происходило качественное изменение уровня религиозности внутри молодой возрастной когорты, что способствовало дифференциации разных групп верующей молодежи. С одной стороны, не видно роста доли аффилированных к православию молодых людей, и в целом доля аффилированных верующих хотя и незначительно, но снижается. С другой стороны, внутри группы аффилированных верующих происходит качественный рост доли практикующих верующих. Условно можно выделить несколько примерно равных по объему групп православной молодежи:

- значительную группу аффилированных с православием молодых людей, которые посещают службы по важным праздникам, уже вписанным в общественную жизнь и входящим, по мнению этих людей, в наиболее важные события года;
- серьезно сократившуюся группу аффилированных с православием молодых людей, которые разделяют идентичность, но почти никак не включены на практике в церковную жизнь;
- группу церковной молодежи, практикующих верующих, которая заметно выросла за последние 20 лет, что может быть связано с их включением с религиозное воспитание и образование родителей. Вместе с тем, эта группа примерно равна доле молодых людей, принадлежащих к православию, но практически никогда не посещающих служб. Такой видимой дифференциации по наполненности групп не наблюдалось двадцать лет назад, поэтому можно говорить о качественном сдвиге в картине религиозности.

Европейское социальное исследование. В рамках Европейского социального исследования (ESS) задается несколько вопросов, которые позволяют определить уровень религиозности как на уровне субъективной оценки и институциональной аффилиации, так и на уровне религиозных практик. В анализ были включены данные шести волн Европейского социального исследования, в которых участвовала Россия. Это позволяет увидеть динамику показателей религиозности по возрастным группам с 2006 по 2018 гг. Что касается оценки институциональной религиозности (belonging), то так же, как и в Европейском исследовании ценностей, в инструментарии ESS сначала задается прямой вопрос о принадлежности к той или иной конфессии, вероисповеданию. Если респондент отвечает положительно, то его спрашивают о конкретной конфессии, соответственно, для оценки доли относительно всего населения необходимо делать пересчет. Если респондент отвечает отрицательно, то ему не задают вопрос о конкретной конфессии. За счет такого фильтра можно оценить в целом, какая доля населения связана с институциональной религией, а не просто считает себя верующей или демонстрирует идентичность. Такая постановка скорее предполагает самоопределение по отношению к конкретному религиозному институту.

Субъективная оценка религиозности. В отличие от Европейского исследования ценностей, где вопрос о субъективной оценке религиозности звучит как «Являетесь ли Вы верующим человеком?», в инструментарии Европейского социального исследования он формулируется как «Насколько религиозным человеком Вы себя считаете?»¹. Отличия связаны как с самой формулировкой вопроса, так и со шкалой оценивания. В вопросе Европейского

¹ Точная формулировка вопроса на английском и русском языках: «Regardless of whether you belong to a particular religion, how religious would you say you

are?» / «Независимо от того, являетесь Вы последователем какой-либо религии или нет, скажите, пожалуйста, насколько религиозным человеком Вы себя считаете?».

социального исследования предложена порядковая шкала оценки субъективной религиозности (от 0 до 10), что позволяет увидеть большее разнообразие оценок субъективной религиозности и их динамику¹. По результатам анализа распределений по данному вопросу можно увидеть значительный разрыв между высокими и низкими оценка религиозности среди молодых людей. 17% молодых людей в 2018 году оценивают себя как совсем не религиозные, и 3% – как очень религиозные. В целом можно сказать, что оценки этих крайних точек незначительно изменились в динамике за 12 лет из-

мерений. Средние оценки своей религиозности указали в 2018 году более трети (34%) ответивших на вопрос, что чуть меньше по сравнению с 2006 годом (39%). Общий вывод, который можно сделать по результатам анализа этих оценок, состоит в том, что оценки субъективной религиозности в группе молодых людей (18-29 лет) не изменились значительно за последние 12 лет. Можно также заметить, что оценки более низкой религиозности снижались до 2012 года, но затем начали расти и в целом сравнялись к 2018 году с оценками 2006 года.



График 6. ESS: Динамика субъективных оценок степени религиозности в группе 18-29 лет (2006-2018) («Насколько религиозным человеком Вы себя считаете?»)

Fig. 6. ESS: Dynamics of subjective assessments of religious commitments in the age group of 18-29 years (2006-2018) (“How religious are you?”)

Идентификация с конфессией. Сравнение результатов по годам и возрастным когортам показывает, что принадлежность к конфессии повышается с возрастом (повышение на 20% от самой молодой до самой возрастной когорты), а также обладает

динамикой, особенно для представителей молодых когорт. Из таблицы видно, что после повышения доли принадлежащих к конфессии с 40% до 54% в период с 2006 по 2012 год, в дальнейшие 6 лет происходит её

¹ Для наглядности мы сжали предложенную шкалу, оставив крайние значения шкал 0 (совсем не религиозным), 10 (очень религиозным) и объединив оценки 1,2,3 (слабо религиозным), 7,8,9 (сильно религиозным), 4,5,6 (средняя оценка религиозности).

Источник:
https://www.europeansocialsurvey.org/methodology/es_s_methodology/source_questionnaire.

снижение до 41%. Если сравнить результаты 2006 и 2018 года, то для молодых людей ничего не изменилось, но для более

старших возрастных когорт видно значимое повышение доли аффилированных к какой-либо конфессии.

Распределение возрастных когорт по принадлежности к вероисповеданию
(% ответивших)¹

Таблица 8

Table 8

Distribution of age cohorts by religion (% of respondents)

| Считаете ли Вы себя последователем какой-либо религии, вероисповедания?/ Do you consider yourself a follower of any religion or denomination? | 2006 | 2008 | 2010 | 2012 | 2016 | 2018 |
|---|------|------|------|------|------|------|
| 18-29 лет/ years old | 40 | 49 | 50 | 54 | 48 | 41 |
| 30-44 года/ years old | 44 | 50 | 55 | 52 | 57 | 51 |
| 45-64 года/ years old | 51 | 55 | 63 | 59 | 61 | 60 |
| 65 лет и старше/ years old and above | 66 | 67 | 71 | 64 | 66 | 70 |
| Всего/ Total | 2437 | 2512 | 2595 | 2484 | 2430 | 2416 |

Среди тех, кто положительно ответил на вопрос о принадлежности к вероисповеданию, большинство в качестве конфессии указали православие. Для молодых так же, как и для старших возрастных когорт, доля последователей православия не сильно изменяется по годам (в пределах 4-5%). Вместе с тем по мере приближения к 2018 году растет разрыв между более молодыми и пожилыми возрастными когортами – разница составляет 14%. Одновременно можно увидеть отличную от этой тенденцию для последователей ислама, второй по размеру конфессии. Если в 2006 году не наблюдалось значительных различий между более молодыми и более старшими группами (15% для 18-29 лет и 12% для 65 и старше), то уже в 2018 году разница между ними составила более чем 2 раза (18% для 18-29 лет и 7% для 65 лет и старше). В отличие от Европейского исследования ценностей, которое показало значительный рост доли приверженцев ислама среди молодых людей,

на результатах ESS такой динамики не наблюдается. Если сравнить данные 2006 и 2018 годов, то рост приверженцев ислама составил 3%. На 2018 год 18% молодых людей, ответивших о принадлежности к вероисповеданию, заявили о своей приверженности к исламу (табл. 9).

Если пересчитать данные о принадлежности к православию относительно всех опрошенных, то различия между более молодыми и более возрастными когортами окажутся более существенными. Фактически если до 2012 года происходило сближение показателей между возрастными группами, то после 2012 года различия начали усиливаться. В 2018 году группы опрошенных в возрасте 18-29 лет и 65 лет и старше различались вдвое по доле последователей православия. Такая разница происходила, в том числе, на фоне значимого падения с 41% до 32% за шесть лет доли молодежи, выражающей свою принадлежность к православию. По сравнению с данными EVS,

¹ Можно увидеть отличие двух формулировок, одна из которых адресует к вероисповеданию, а вторая к деноминации. Вопрос: C11. Считаете ли Вы себя последователем какой-либо религии, вероисповедания? Do you consider yourself as belonging to any particular religion or denomination? Источник: https://www.europeansocialsurvey.org/methodology/ess_methodology/source_questionnaire.

результаты Европейского социального исследования показывают более радикальные

изменения в динамике этих показателей оценки религиозности (график 7).

Таблица 9

Распределение возрастных когорт по принадлежности к православию и исламу
(% от ответивших)

Table 9

Distribution of age cohorts by Orthodoxy and Islam (% of respondents)

| Год/ year | Последователем какой религии Вы себя считаете?/ What religion do you consider yourself to be? | 18-29 лет/ years old | 30-44 года/ years old | 45-64 года/ years old | 65 лет и выше/ years old and above |
|--------------|---|-------------------------|--------------------------|--------------------------|---------------------------------------|
| 2006 | Православие/ Orthodoxy | 82 | 85 | 90 | 88 |
| | Ислам/ Islam | 15 | 12 | 9 | 12 |
| 2008 | Православие/ Orthodoxy | 86 | 88 | 89 | 92 |
| | Ислам/ Islam | 11 | 10 | 10 | 8 |
| 2010 | Православие/ Orthodoxy | 83 | 89 | 89 | 93 |
| | Ислам/ Islam | 14 | 8 | 9 | 7 |
| 2012 | Православие/ Orthodoxy | 77 | 86 | 87 | 92 |
| | Ислам/ Islam | 19 | 12 | 10 | 7 |
| 2016 | Православие/ Orthodoxy | 81 | 87 | 89 | 95 |
| | Ислам/ Islam | 15 | 11 | 10 | 4 |
| 2018 | Православие/ Orthodoxy | 78 | 83 | 91 | 92 |
| | Ислам/ Islam | 18 | 13 | 7 | 7 |

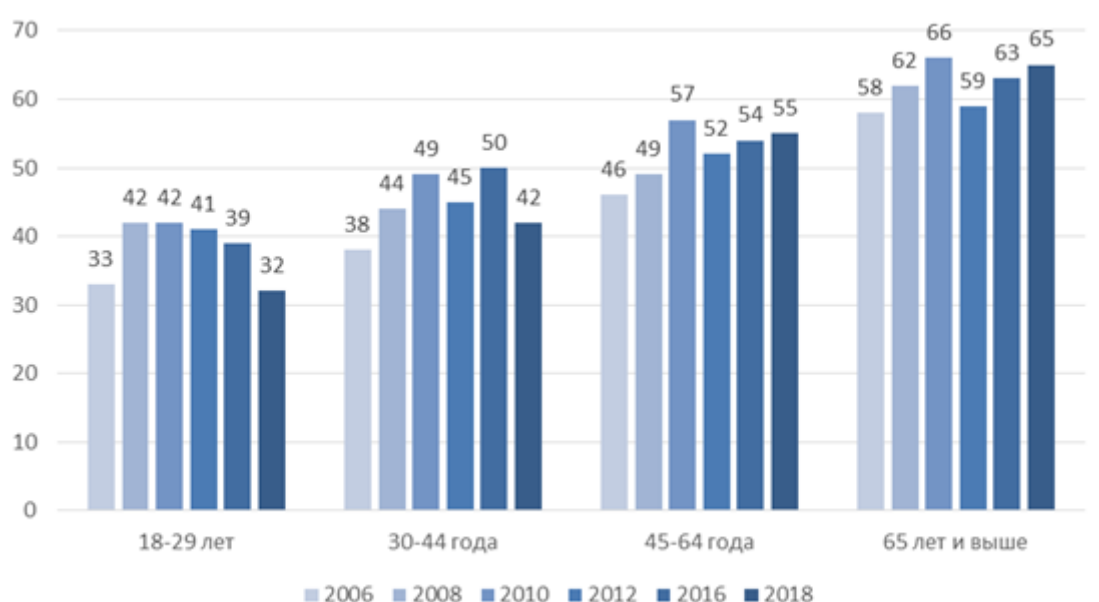


График 7. ESS: Доля принадлежащих к православной конфессии внутри возрастных когорт (% от всех опрошенных)

Fig. 7. ESS: Share of Orthodox confessions within age cohorts (% of all respondents)

Религиозные практики. Конвенциональным критерием оценки воцерковленности православного населения является частота посещения религиозных служб и частота участия в Таинствах. Последний вопрос стал редкостью в международных исследованиях, и в Европейском социальном исследовании не задается. Первый вопрос является стандартным, хотя в зависимости от обследования различаются ответы на него¹. Если респондент отвечает, что он посещает службы раз в месяц и чаще, то его, скорее, относят к практикующим верующим. В данном случае шкала позволяет увидеть, как долю посещающих службы раз в неделю и чаще, так же и долю посещающих службы один раз в месяц. Одновременно мы рассмотрели показатели, характеризующие слабую вовлечённость или отсутствие вовлеченности в религиозные практики.

Согласно результатам опроса Европейского социального исследования, за 12

лет доля молодых людей, указавших православие в качестве своего вероисповедания и посещающих службы раз в месяц и чаще, выросла с 14% до 22%. При этом доля тех православных молодых людей, кто никогда не посещал религиозных служб, выросла до 16% к 2010 году, а затем начала сокращаться, и к 2018 году составила 7%. Для сравнения: в наиболее старшей возрастной категории (65+) доля посещающих службы раз в месяц и чаще выросла с 28% в 2006 году до 37% в 2018 году, тогда как доля тех, кто не посещал службы никогда, сократилась с 23% до 15% (табл. 10).

Если посмотреть на распределение по остальным ответам о посещении религиозных служб внутри группы молодых людей, то можно увидеть, что доля посещающих религиозные службы по религиозным праздникам выросла с 29% до 36%. При этом рост происходил за счет сокращения во времени доли тех, кто редко посещает или никогда не посещает религиозные службы (табл. 11).

Таблица 10

Распределение частоты посещения религиозных служб православными респондентами по возрастным группам (% от ответивших)

Table 10

Frequency of attending religious services by Orthodox respondents by age groups (% of respondents)

| Если не считать особые случаи, такие как свадьбы или похороны, как часто в последнее время Вы посещаете религиозные службы?/ Aside from special occasions such as weddings or funerals, how often have you attend religious services recently? | | 18-29 лет/ years old | 30-44 года/ years old | 45-64 года/ years old | 65 лет и выше/ years old and above |
|--|--------------------|-------------------------|--------------------------|--------------------------|---------------------------------------|
| 2006 | Раз в месяц и чаще | 14 | 19 | 22 | 28 |
| | Никогда | 11 | 15 | 16 | 23 |
| 2008 | Раз в месяц и чаще | 23 | 25 | 23 | 31 |
| | Никогда | 14 | 9 | 11 | 17 |
| 2010 | Раз в месяц и чаще | 15 | 21 | 25 | 31 |
| | Никогда | 16 | 12 | 13 | 19 |
| 2012 | Раз в месяц и чаще | 22 | 18 | 27 | 29 |
| | Никогда | 13 | 10 | 9 | 16 |

¹ Точная формулировка вопроса: «Apart from special occasions such as weddings and funerals, about how often do you attend religious services nowadays?». Источники: https://www.europeansocialsurvey.org/methodology/ess_methodology/source_questionnaire.

ten do you attend religious services nowadays?». Источники: https://www.europeansocialsurvey.org/methodology/ess_methodology/source_questionnaire.

| Если не считать особые случаи, такие как свадьбы или похороны, как часто в последнее время Вы посещаете религиозные службы?/ Aside from special occasions such as weddings or funerals, how often have you attend religious services recently? | | 18-29 лет/ years old | 30-44 года/ years old | 45-64 года/ years old | 65 лет и выше/ years old and above |
|--|--------------------|-------------------------|--------------------------|--------------------------|---------------------------------------|
| 2016 | Раз в месяц и чаще | 18 | 22 | 30 | 34 |
| | Никогда | 10 | 9 | 8 | 12 |
| 2018 | Раз в месяц и чаще | 22 | 25 | 34 | 37 |
| | Никогда | 7 | 11 | 10 | 15 |

Таблица 11

Частота посещения религиозных служб православными респондентами в возрастной группе 18-29 лет (% ответивших)

Table 11

Frequency of attending religious services by Orthodox respondents in the age group of 18-29 years (% of respondents)

| Как часто Вы посещаете религиозные службы?/ How often do you attend religious services? | 2006 | 2008 | 2010 | 2012 | 2016 | 2018 |
|---|------|------|------|------|------|------|
| Раз в неделю и чаще/ Once a week or more | 4 | 6 | 4 | 5 | 5 | 9 |
| Раз в месяц/ Once a month | 10 | 18 | 12 | 17 | 13 | 13 |
| Только по религиозным праздникам/ Only on religious holidays | 29 | 28 | 34 | 32 | 40 | 36 |
| Один раз в год и еще реже/ Once a year or less | 46 | 35 | 35 | 33 | 32 | 36 |
| Никогда/ Never | 11 | 14 | 16 | 13 | 10 | 7 |

Итак, если пересчитать оценку вовлеченности в религиозные практики от всех опрошенных, а не только от конфессиональных верующих, и не брать во внимание дифференциацию по возрастным группам, то можно увидеть, что за последние 12 лет в России происходит медленный рост доли практикующих верующих. Вместе с тем, он происходит в основном за счет старших

возрастных групп. Например, в 2018 году разница в оценках по этому показателю между самой молодой (7%) и самой возрастной когортами (24%) составляет более чем 3 раза. Для сравнения: по данным Европейского исследования ценностей разница между когортами немного меньше, при одинаковом направлении связи.

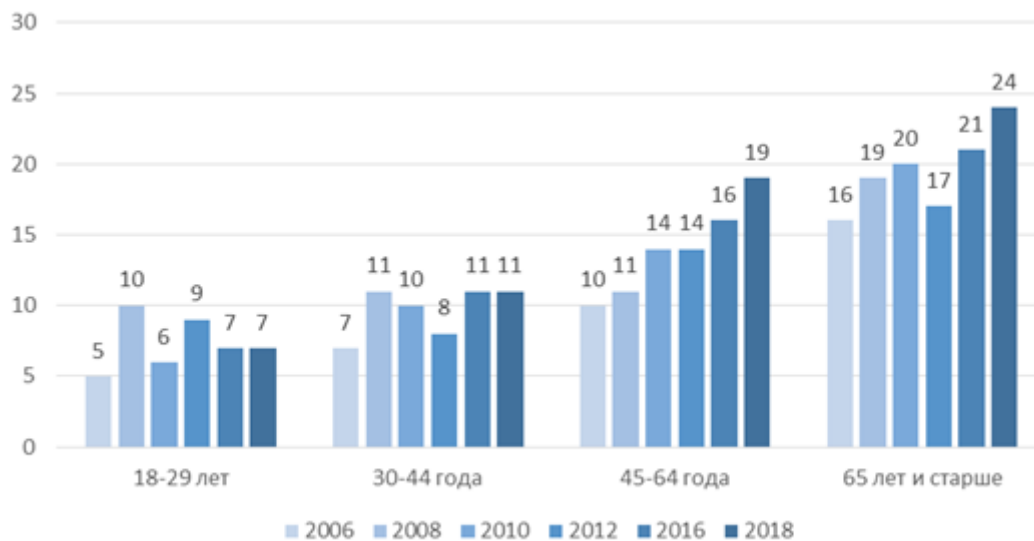


График 8. ESS: Распределение доли православных респондентов, посещающих религиозные службы раз в месяц и чаще (% от ответивших)
Fig. 8. ESS: Share of Orthodox respondents who attend religious services once a month and more often (% of respondents)

Российский мониторинг экономического положения и здоровья населения (РМЭЗ НИУ ВШЭ). В рамках российского мониторинга экономического положения и здоровья населения, который считается одним из наиболее продолжительных и масштабных мониторинговых исследований в России¹, вопросы о религиозности задавались в четырех доступных волнах – 2003, 2016, 2017 и 2018 гг. В инструментарии РМЭЗ так же, как и в Европейском социальном исследовании и в Европейском исследовании ценностей, задаются вопросы, отражающие субъективную оценку религиозности, принадлежность к той или иной конфессии, а также вовлеченность в религиозные практики. Однако формулировки вопросов и фильтры, выделяющие отдельные группы опрашиваемых, в инструментарии РМЭЗ отличаются. Вопрос о субъективной оценке религиозности задается в формулировке «А каково Ваше отношение к религии?» с предложением оценить, насколько респондент считает себя верующим. Для тех, кто отвечает положительно на формулировки «Вы верующий человек», «Вы скорее верующий, чем не верующий человек»,

задается вопрос о частоте посещения религиозных служб, собраний или других религиозных мероприятий. Фактически тем, кто не отвечает положительно о своем отношении, к религии вопрос о религиозных практиках не задается. Вопрос о принадлежности к конкретной конфессии (православие, ислам и т.п.) задается один, без фильтрации групп ответивших, в принципе считающих себя принадлежащими к какой-либо конфессии. Добавляется ответ «не принадлежу ни к какой религии», который позволяет выделить группу внеконфессиональных верующих.

Субъективная оценка религиозности. Оценивая динамику субъективной религиозности в возрастной группе 18-29 лет, можно увидеть, что значительных изменений как за последние три года, так и в сравнении с оценкой 2003 года, не наблюдается. Доля «атеистов» среди молодых людей в 2018 году составляет 4%. Столько же – «затруднившихся ответить». Доля респондентов, которые считают себя «неверующими» или «скорее неверующими», составляет в 2018 году 27%, что на 6% больше, чем в 2003 году. Остальные отвечают, что они

¹ РМЭЗ НИУ ВШЭ <https://www.hse.ru/flms/>.

«верующие» (22%) или «скорее верующие» (42%). Можно увидеть небольшое снижение доли «верующих» по сравнению с 2017 годом, но в целом не наблюдается значительных изменений в оценке субъективной религиозности. Если сравнивать оценки между разными возрастными группами, то можно увидеть, что, вне зависимости от волны опроса, с повышением возраста растет доля «верующих» и «скорее верующих». При этом наиболее значительные отличия в принадлежности к «верующим»

наблюдаются между наиболее молодой и наиболее старшей группами, тогда как средние возрастные группы находятся близко друг другу. Например, в 2018 году в группе старше 65 лет к «верующим» себя отнесли 40%, в группе 45-64 года – 29%, в группе 30-44 года – 28% и в группе 18-29 лет – 22%. В целом по годам разница в оценках по этому показателю между наиболее молодой и наиболее старшей возрастными группами составила примерно два раза.

Таблица 12

Отношение к религии в возрастной группе 18-29 лет (% от ответивших)

Table 12

Attitudes towards religion in the age group of 18-29 years (% of respondents)

| В нашем обществе в последнее время много говорят о религии. А каково Ваше отношение к религии?/ In our society, there has been a lot of talk about religion lately. What is your attitude towards religion? | 2003 | 2016 | 2017 | 2018 |
|---|------|------|------|------|
| Вы верующий человек/ You are a believer | 24 | 22 | 28 | 22 |
| Вы скорее верующий, чем неверующий человек/ You are more of a believer than an unbeliever | 41 | 46 | 39 | 42 |
| Вы скорее неверующий, чем верующий человек/ You are more of an unbeliever than a believer | 19 | 17 | 15 | 17 |
| Вы неверующий человек/ You are an unbeliever | 12 | 7 | 9 | 10 |
| Вы атеист/ You are an atheist | 2 | 4 | 5 | 4 |
| Затрудняюсь ответить/ I find it difficult to answer | 2 | 3 | 4 | 4 |
| Всего/ Total | 1545 | 1725 | 1604 | 1512 |

Несмотря на достаточно стабильные оценки религиозной динамики, методология РМЭЗ также позволят увидеть, как изменились оценки одних и тех же респондентов с годами. Довольно интересные результаты в этой связи показало исследование, выполненное Я. М. Рощиной. В частности, в статье (Рощина, 2018) показана так называемая матрица переходов по отношению к религии между соседними волнами РМЭЗ (2000-2015 гг.), которая сопровождается важным комментарием, касающимся волатильности части оценок идентификации респондентов в качестве «верующих». «В целом большинство респондентов не изменяет свой ответ по сравнению с предшествующей волной. Однако среди респон-

дентов, назвавших себя «верующими», через год около трети идентифицировали себя как «скорее верующие», а 3-5% как «скорее неверующие» или «неверующие». Среди определивших себя как «скорее верующие» доля переходивших в группу «неверующих» была выше – от 10 до 20%. Довольно значительна доля «скорее неверующих», которая на следующий год определила себя как «скорее верующие» (от 30% до 40%) и «верующие» (около 10%). Среди определенно «неверующих» на следующий год относили себя к «верующим» от 20% до 30%. Особенно неустойчивы взгляды тех, кто затруднился с ответом. Таким образом, нельзя сказать, что в отношении религии для людей характерно постоянство взгля-

дов; даже в течение одного года ответы людей могут существенно измениться, причем как в одну, так и в другую сторону, при сохранении общей тенденции к росту людей, считающих себя верующими» (Рощина, 2018: 107).

Принадлежность к конфессии. Вопрос о принадлежности к конфессии согласно инструментарию РМЭЗ задавался всем респондентам без фильтрации, в формулировке «К какой религии Вы себя относите?». Можно увидеть, что за последние три волны опроса и в сравнении с результатами 2003 года распределение принадлежащих к православию респондентов во всех возрастных группах значимо не изменилось. Для возрастной группы 18-29 лет оно составляет 73% в 2018 году, что в два раза

выше в сравнении с результатами Европейского исследования ценностей (36%) и Европейского социального исследования (32%), которые задают вопрос о конфессиональной принадлежности с использованием вопроса-фильтра и в другой формулировке. Если говорить об оценке доли респондентов, принадлежащих к исламу, то она также радикально не изменилась при сравнении волн во всех возрастных когортах – разница в 2 раза между разными волнами. То же самое можно сказать и о доле респондентов, которые не относят себя ни к какой религии. Их доля в 2018 году вдвое выше в самой молодой возрастной когорте (14%) по сравнению с самой старшей (7%), однако значимых различий в динамике не наблюдается. Соотношение их как в 2003 году, так и в 2018 году одинаковое.

Таблица 13

Принадлежность к православию и исламу по возрастным группам (% от ответивших)

Table 13

Orthodox and Islam affiliations by age group (% of respondents)

| К какой религии Вы себя относите?/ What religion do you belong to? | | 18-29 лет/ years old | 30-44 года/ years old | 45-64 года/ years old | 65 лет и выше/ years old and above | Всего |
|--|------------------------------------|----------------------|-----------------------|-----------------------|------------------------------------|-------|
| 2003 | Православие/ Orthodoxy | 73 | 77 | 80 | 85 | 5603 |
| | Ислам/ Islam | 9 | 9 | 6 | 5 | 530 |
| | Ни к какой религии/ No religion | 15 | 11 | 11 | 8 | 823 |
| 2016 | Православие/ Orthodoxy | 72 | 81 | 83 | 85 | 7989 |
| | Мусульманство ¹ / Islam | 11 | 8 | 7 | 5 | 735 |
| | Ни к какой религии/ No religion | 14 | 9 | 8 | 7 | 867 |
| 2017 | Православие/ Orthodoxy | 72 | 80 | 83 | 85 | 8140 |
| | Мусульманство/ Islam | 11 | 8 | 7 | 5 | 738 |
| | Ни к какой религии/ No religion | 13 | 9 | 8 | 7 | 893 |
| 2018 | Православие/ Orthodoxy | 72 | 81 | 83 | 85 | 7989 |
| | Мусульманство/ Islam | 11 | 8 | 7 | 5 | 735 |
| | Ни к какой религии/ No religion | 14 | 9 | 8 | 7 | 867 |

Религиозные практики. Вопрос о религиозных практиках в инструментари

РМЭЗ задается с фильтром, то есть только тем православным респондентам, которые

¹ В Таблице мы оставили формулировку ответа «Мусульманство» как она сформулирована в инструментари.

ответили, что они «верующие» или «скорее верующие, чем неверующие» в предыдущем вопросе. По результатам анализа данных обращают на себя внимание довольно низкие оценки вовлеченности в религиозные практики по сравнению с результатами EVS и ESS. Разница в доле вовлеченных в

религиозные практики для всех возрастных групп составляет примерно два раза. Одновременно не видно значительных изменений по данному показателю, хотя в целом наблюдается небольшой рост доли практикующих верующих.

Таблица 14

Частота посещения религиозных служб православными респондентами по возрастным группам (% от «верующих» и «скорее верующих»)

Table 14

Frequency of attending religious services by Orthodox respondents by age group (% of “believers” and “rather believers”)

| Посещаете ли Вы религиозные службы, собрания или другие религиозные мероприятия? Если да, то как часто?/ Do you attend religious services, meetings, or other religious events? If so, how often? | 18-29 лет/ years old | 30-44 года/ years old | 45-64 года/ years old | 65 лет и выше/ years old and above |
|---|----------------------------|-----------------------------|-----------------------------|---|
| 2003 | 3 | 4 | 8 | 7 |
| 2016 | 5 | 8 | 11 | 11 |
| 2017 | 5 | 9 | 9 | 11 |
| 2018 | 5 | 8 | 9 | 10 |

Более изменчивой оказывается динамика показателей «слабой религиозности». Вне зависимости от возрастной группы с 2003 года по 2018 год в 1,5-2 раза снизилась доля тех, кто не посещал религиозные службы никогда. Например, в группе молодых людей в 2003 году ни разу не посещали религиозных служб 41% ответивших, а в 2016 году – 22%¹. Интересно, что такое снижение происходило не за счет расширения группы тех, кто ходит на службы один раз

в год, а за счет тех, кто ходит несколько раз в год. По-видимому, такая динамика аналогична изменениям, отраженным в других обследованиях, где оценивалась динамика посещения религиозных служб по основным праздникам (Пасха, Рождество). Фактически снижение доли никогда не посещающих храмы верующих произошло за счет роста доли тех, кто посещает храмы в церковные праздники².

¹ Важно также указать на разницу формулировок в 2003 году и остальных волнах. В 2003 году вопрос задавался в иной формулировке – а именно: «За последние 12 месяцев Вы посещали религиозные службы, собрания или другие религиозные мероприятия?». Источник:

<https://www.hse.ru/rlms/question>

² Более подробно о росте значения православных праздников в обществе и о группах православных верующих, посещающих храмы по праздникам, можно прочитать в серии статей: (Крихтова, 2018; Пруцкова, 2019, Мелкумян, 2019).

Таблица 15

Частота посещения православными респондентами религиозных служб, собраний и других мероприятий по возрастным группам (% от «верующих» и «скорее верующих»)

Table 15

Frequency of attending religious services, meetings and other events by Orthodox respondents by age group (% of “believers” and “rather believers”)

| год/ year | Посещаете ли Вы религиозные службы, собрания или другие религиозные мероприятия? Если да, то как часто?/ Do you attend religious services, meetings, or other religious events? If so, how often? | 18-29 лет/ year s old | 30-44 года/ years old | 45-64 года/ years old | 65 лет и выше/ years old and above |
|-----------|---|-----------------------|-----------------------|-----------------------|------------------------------------|
| 2003 | Раз в месяц и чаще/ Once a month or more | 3 | 4 | 8 | 7 |
| | Несколько раз в год/ Several times a year | 20 | 21 | 25 | 21 |
| | Примерно раз в год/ About once a year | 35 | 28 | 25 | 20 |
| | Никогда или практически никогда/ Never or almost never | 41 | 46 | 42 | 52 |
| 2016 | Раз в месяц и чаще/ Once a month or more | 5 | 8 | 11 | 11 |
| | Несколько раз в год/ Several times a year | 35 | 34 | 37 | 36 |
| | Примерно раз в год/ About once a year | 19 | 18 | 15 | 10 |
| | Никогда или практически никогда/ Never or almost never | 22 | 22 | 21 | 29 |
| 2017 | Раз в месяц и чаще/ Once a month or more | 5 | 9 | 9 | 11 |
| | Несколько раз в год/ Several times a year | 36 | 37 | 37 | 39 |
| | Примерно раз в год/ About once a year | 20 | 15 | 14 | 10 |
| | Никогда или практически никогда/ Never or almost never | 22 | 22 | 23 | 24 |
| 2018 | Раз в месяц и чаще/ Once a month or more | 5 | 8 | 9 | 10 |
| | Несколько раз в год/ Several times a year | 38 | 37 | 40 | 38 |
| | Примерно раз в год/ About once a year | 17 | 16 | 15 | 11 |
| | Никогда или практически никогда/ Never or almost never | 20 | 20 | 20 | 25 |

Левада-центр. Данные нескольких волн опросов (2003 г., 2012 г., 2018 г.) общественного мнения, реализуемых Левада-центром, позволяют оценить динамику уровня религиозности по принадлежности к конфессии, а также частоте посещения религиозных служб. При этом оба вопроса задаются без фильтров, что позволяет увидеть оценку принадлежности к православии от всех ответивших и рассчитать группы практикующих верующих от принадлежащих к православию молодых людей. Следует обратить внимание на разные

формулировки ответов об отсутствии принадлежности к конфессии, в зависимости от года опроса.

Из результатов опроса видно, что тренд изменения принадлежности к православию повторяет результаты Европейского исследования ценностей и Европейского социального исследования. Наблюдается рост относящихся себя к православию молодых людей с 2003 по 2012 год, после чего видно значительное падение с 71% до 56% к 2018 году. Аналогичного снижения не наблюдается в более старших возраст-

ных когортах. В сравнении с 2003 и 2012 годами, в последней волне наблюдается больший разрыв между наиболее молодой и наиболее возрастной когортами по доле принадлежащих к православию респондентов. Можно также увидеть, что, по сравне-

нию с другими группами, почти треть опрошенных молодых людей (29%) ответили, что не считают себя верующими. Данные результаты значительно отличаются от результатов анализа данных РМЭЗ НИУ ВШЭ, где не видно такого падения.

Распределение внутри возрастных когорт по принадлежности к православию и исламу
(% от ответивших)

Таблица 16

Table 16

Distribution within age cohorts by Orthodoxy and Islam (% of respondents)

| год | Относите ли Вы себя к какому-либо вероисповеданию? Если да, то к какому именно? / Do you consider yourself to be of any religion? If so, which one? | 18-29 лет / years old | 30-44 года / years old | 45-64 года / years old | 65 лет и выше / years old and above |
|------|---|-----------------------|------------------------|------------------------|-------------------------------------|
| 2003 | Православие/ Orthodoxy | 63 | 63 | 68 | 78 |
| | Ислам/ Islam | 5 | 4 | 3 | 3 |
| | Не отношу себя ни к какому вероисповеданию / атеист / I do not belong to any religion / atheist | 26 | 25 | 24 | 18 |
| | Затрудняюсь ответить/ I find it difficult to answer | 2 | 3 | 1 | 0 |
| 2012 | Православие/ Orthodoxy | 71 | 78 | 77 | 82 |
| | Ислам/ Islam | 7 | 5 | 6 | 4 |
| | Не отношу себя ни к какому вероисповеданию / I do not belong to any religion | 9 | 9 | 9 | 6 |
| | Атеист/ atheist | 8 | 6 | 5 | 4 |
| | Затрудняюсь ответить/ I find it difficult to answer | 2 | 1 | 0 | 2 |
| 2018 | Православие/ Orthodoxy | 56 | 72 | 72 | 77 |
| | Ислам/ Islam | 9 | 8 | 8 | 4 |
| | Не отношу себя ни к какому вероисповеданию / I do not belong to any religion | 29 | 17 | 17 | 16 |
| | Затрудняюсь ответить/ I find it difficult to answer | 1 | 1 | 2 | 2 |

Оценка динамики вовлеченных практикующих верующих среди принадлежащих к православию молодых людей, напротив показывает рост доли тех, кто посещает религиозные службы раз в месяц и чаще с 7% в 2003 году до 14%, хотя не видно аналогичного снижения доли тех, кто никогда их не посещал. В отличие от результатов других опросов, доля никогда не посещавших религиозные службы православных

верующих составляет почти половину от опрошенных молодых людей. Также наблюдается усиление разрыва по этому показателю между самой молодой и остальными возрастными когортами, где эта доля ниже на 10-15%. Вместе с тем, произошло снижение с 2003 по 2018 год доли тех, кто посещал религиозные службы несколько раз в год и один раз в год.

Таблица 17
Частота посещения религиозных служб среди православных в возрастной группе 18-29 лет
(% ответивших)

Table 17
Frequency of attending religious services by Orthodox Christians in the age group of 18-29 years
(% of respondents)

| Год/ year | Посещаете ли Вы религиозные службы, и если да, то как часто?/ Do you attend religious services, and if so, how often? | 18-29 лет/ years old | 30-44 года/ years old | 45-64 года/ years old | 65 лет и выше/ years old and above |
|-------------------|---|-------------------------------|--------------------------------|--------------------------------|---|
| 2003 ¹ | Раз в месяц и чаще/ Once a month or more | 7 | 7 | 10 | 14 |
| | Несколько раз в год/ Several times a year | 20 | 22 | 25 | 29 |
| | Примерно раз в год/ About once a year | 25 | 20 | 19 | 14 |
| | Никогда или практически никогда/ Never or almost never | 46 | 49 | 45 | 42 |
| 2012 | Раз в месяц и чаще/ Once a month or more | 7 | 6 | 13 | 17 |
| | Несколько раз в год/ Several times a year | 14 | 25 | 21 | 20 |
| | Примерно раз в год/ About once a year | 12 | 14 | 13 | 9 |
| | Никогда или практически никогда/ Never or almost never | 50 | 44 | 40 | 38 |
| 2018 | Раз в месяц и чаще/ Once a month or more | 14 | 15 | 19 | 18 |
| | Несколько раз в год/ Several times a year | 13 | 24 | 23 | 25 |
| | Примерно раз в год/ About once a year | 16 | 16 | 16 | 15 |
| | Никогда или практически никогда/ Never or almost never | 46 | 37 | 34 | 31 |

При пересчете показателя частоты посещения религиозных служб от всех ответивших, видно, что динамика показателя не изменилась, хотя общая оценка числа практикующих верующих (8%) от всех опро-

шенных стала равной оценкам Европейского исследования ценностей и Европейского социального исследования. В целом это говорит об устойчивости данного показателя вне зависимости от инструментария.

¹ Формулировка. Как часто Вы посещаете религиозные службы?



График 9. Левада-центр: Распределение доли православных посещающих религиозные службы с разной частотой в возрасте 18-29 лет (% от ответивших)
Fig. 9. Levada Center: Share of Orthodox Christians attending religious services with different frequency at the age of 18-29 (% of respondents)

Заключение и выводы (Conclusions). Какие выводы можно сделать по результатам анализа данных о динамике религиозности молодых людей, собранных с помощью разных инструментов и показателей оценки?

При сравнении результатов нескольких волн опросов видно небольшое повышение доли тех, кто относит себя к «верующим» во всех возрастных группах, и одновременно снижение доли «неверующих» среди молодых людей. Оценки субъективного уровня религиозности и принадлежности к конфессии различаются в разных исследованиях, в зависимости от формулировок вопросов и наличия фильтров. Например, при значимом росте за последние двадцать лет доли молодых людей, оценивающих себя как «верующих», также происходил небольшой рост доли слабо религиозных или совсем не религиозных молодых людей. Из анализа видно, что вопросы о том, «верующий» ли человек или «религиозный», будут давать разные распределения, поскольку имеют разные смысловые нагрузки. Вопрос о религиозности респондента может ассоциироваться с его «набожностью», включенностью в религиозный образ жизни, церковные институты и т.п., что

не согласуется с более общим вопросом о его оценке как человека верующего.

Оценка динамики молодых людей по принадлежности к той или иной конфессии показывает, что доля аффилированных верующих в целом и доля принадлежащих к православию верующих постепенно снижается. Интенсивность снижения различается в зависимости от опроса – формулировок вопросов и фильтров, которые влияют на распределение итоговых оценок. Данные Европейского исследования ценностей показывают рост по этому показателю с 1999 по 2008 год, а затем существенное снижение к 2018 году. Данные Европейского социального исследования показывают постепенное снижение с 2012 по 2018 год. Данные РМЭЗ НИУ ВШЭ значительных изменений не показали, а данные Левада Центра, напротив, демонстрируют значимое снижение принадлежности к православию среди молодых людей к 2018 году. Доля конфессиональных верующих в целом меньше там, где задается два вопроса с фильтром (EVS, ESS), и больше там, где вопрос один и задается всем опрошенным. Поскольку в постсоветской России, пережившей опыт силовой секуляризации, можно быть православным по

идентичности, но не быть верующим и религиозным по субъективному самовыражению, то такой инструментарий с вопросом-фильтром может снижать показатели, хотя и делая их точнее для измерения уровня институциональной религиозности. Вместе с тем, сравнение динамики оценок из разных источников данных не показало, что падение доли принадлежащих к православию молодых людей является радикальным, хотя и согласуется с выводами в публикациях последних лет. Можно обратить внимание, что снижение доли аффилированных верующих наблюдается после 2012 года. Важный вопрос для интерпретации данных о религиозной идентичности заключается в том, что брать за точку отсчета при оценке ее динамики.

Внутри группы аффилированных с православием молодых людей наблюдается рост доли практикующих верующих, посещающих религиозные службы один раз в месяц и чаще, и одновременно снижение доли никогда не посещающих религиозные службы. Фактически наблюдается качественная позитивная динамика религиозности по данному показателю, одновременно показывающая дифференциацию групп практикующих верующих. Интересный результат, что вне зависимости от опроса общая оценка доли практикующих верующих (посещающих службы раз в месяц и чаще) среди молодых людей в России не отличается и составляет для трех опросов (EVS, ESS, Левада-центр) 2018 года 8%. Меньшая доля представлена на данных РМЭЗ – 5%. Мы также показали, что в целом наблюдается рост доли социализированных верующих, посещавших религиозные службы раз в месяц и чаще в возрасте 12 лет. В отличие от всех остальных показателей религиозности, здесь не наблюдается превалирования более старших возрастных групп над более молодыми. Такой результат может быть связан с поколенческим эффектом, когда в условиях религиозной свободы, открытия храмов и религиозных организаций (воскресные школы) у родителей оказывалось меньше ограничений на приобщение детей к

церковной жизни. В этом может состоять значимое отличие стран, переживших насильственную секуляризацию, поскольку точка отсчета религиозной динамики в них отличается от стран, в которых религиозные институты не находились долгое время под запретом. Обратившись к исследованиям, оценивающим динамику религиозности среди молодых людей в Западной и Восточной Европе, можно увидеть, что в целом происходит сближение оценок за счет падения показателей на Западе и медленного повышения на Востоке. В целом оценка динамики доли практикующих верующих в сравнении с аффилированными верующими, на наш взгляд, показывает, каким образом изменился ландшафт религиозности молодежи в последние 20 лет, в том числе после начала так называемого «религиозного возрождения» в 1990-е годы.

Список литературы

- Забаяев И. В., Мелкумян Е. Б., Орешина Д. А., Павлюткин И. В., Пруцкова Е. В. Влияние религиозной социализации и принадлежности к общине на рождаемость. Постановка проблемы // Демоскоп Weekly. 2013. Т. 553.
- Задорин И. В., Хомякова А. П. Религиозная самоидентификация респондентов в массовых опросах: что стоит за декларациями // Политика: Анализ. Хроника. Прогноз (Журнал политической философии и социологии политики). 2019. № 3 (94). С. 161.
- Колкунова К. А. «Духовные, но не религиозные» респонденты в современных исследованиях // Вестник Православного Свято-Тихоновского гуманитарного университета. Серия 1: Богословие. Философия. Религиоведение. 2015. № 6 (62). С. 81-93.
- Крихтова Т. М. Куличи в Инстаграме. Спектализация Пасхи молодыми российскими женщинами // Вестник Православного Свято-Тихоновского гуманитарного университета. Серия 1: Богословие. Философия. Религиоведение. 2018. № 79. С. 98-114.
- Лебедев С. Д. Религиозность: в поисках «рубикона» // Социологический журнал. 2005. № 3. С. 153-168.
- Лебедев С. Д., Сухоруков В. В. Тесный путь не туда? // Социологические исследования. 2013. № 1. С. 118-126.

Мчедлов М. П. Религиозны ли молодые россияне? // Мониторинг общественного мнения: экономические и социальные перемены. 2005. № 2. С. 38-45.

Мелкумян Е. Б. Годичные циклы православных верующих, участвующих в освящении пасхальной пищи // Мониторинг общественного мнения: Экономические и социальные перемены. 2018. № 2 (144). С. 253-265.

Ореханов Ю. Л. Секуляризация и постмодерн: религиозные процессы в молодежной среде в современной России и Европе и их социально-богословская рефлексия // Вестник Православного Свято-Тихоновского гуманитарного университета. Серия 1: Богословие. Философия. Религиоведение. 2014. № 56 (6). С. 101-118.

Ореханов Г. «Patchwork-religiosität» «лоскутная религиозность»: особенности изучения явления в современном немецком контексте // Вестник Православного Свято-Тихоновского гуманитарного университета. Серия 1: Богословие. Философия. Религиоведение. 2015. № 6 (62). С. 94-112.

Пруцкова Е. Операционализация понятия «религиозность» в эмпирических исследованиях // Государство, религия, церковь в России и за рубежом. 2012. № 2 (30). С. 268-293.

Пруцкова Е. В. Религиозная социализация: проблемы концептуализации и соотнесения микро- и макроуровней анализа // Социология религии в обществе позднего модерна. 2014. С. 80-88.

Пруцкова Е. В. Связь религиозности и ценностно-нормативных показателей: фактор религиозной социализации // Вестник Православного Свято-Тихоновского гуманитарного университета. Серия 1: Богословие. Философия. Религиоведение. 2015. № 3 (59). С. 62-80.

Пруцкова Е. В. Религиозность и базовые ценности россиян (по данным «Европейского социального исследования и всероссийского исследования «Ортодокс Монитор»)) // Вестник Православного Свято-Тихоновского гуманитарного университета. Серия 1: Богословие. Философия. Религиоведение. 2017. № 72. С. 126-143.

Пруцкова Е. В., Маркин К. В. Типология православных россиян: проблема конструирования обобщенного показателя религиозности // Социологические исследования. 2017. № 8. С. 95-105.

Пруцкова Е. В. Куличи и/или причастие: типология православных верующих, участвующих в освящении пасхальной пищи // Мониторинг общественного мнения: экономические и социальные перемены. 2018. № 2 (144). С. 235-252.

Радаев В. В. Миллениалы на фоне предшествующих поколений: эмпирический анализ // Социологические исследования. 2018. № 3. С. 15-33.

Рощина, Я. М. Роль религии в жизни россиян // Вестник Российского мониторинга экономического положения и здоровья населения НИУ ВШЭ. Вып. 8 [Электронный ресурс]: сб. науч. ст.; отв. ред. П. М. Козырева. – Электрон. текст. дан. (объем 10 Мб). М.: Нац. исслед. ун-т «Высшая школа экономики», 2018. С. 100-112.

Синелина Ю. Ю. О критериях определения религиозности населения // Социологические исследования. 2001. № 7. С. 89-96.

Тихомиров Д. А. Особенности религиозности московских студентов // Мониторинг общественного мнения: Экономические и социальные перемены. 2017. № 3 (139). С. 177-191.

Узланер Д. Конец «проправославного консенсуса»: религия как новый раскол российского общества // Новое литературное обозрение. 2020. № 3. С. 96-116.

Чеснокова В. Ф. Тесным путем. Процесс воцерковления населения России в конце XX века. М.: Академический проект, 2009.

Bullivant S. Europe's young adults and religion: Findings from the European Social Survey (2014-16) to inform the 2018 Synod of Bishops. 2018.

Halman L., Van Ingen E. Secularization and changing moral views: European trends in church attendance and views on homosexuality, divorce, abortion, and euthanasia // European Sociological Review. 2015. Vol. 31, № 5. Pp. 616-627.

Mazzucchelli S., Lomazzi V. Etica e ricerca sociologica: neutralità o impegno verso i valori? Analisi di un caso esemplificativo: l'European values study // Sociologia e Politiche Sociali. 2016.

Tomka M. Is conventional sociology of religion able to deal with differences between Eastern and Western European developments? // Social compass. 2006. Vol. 53, № 2. Pp. 251-265.

Vrublevskaya P., Moberg M., Sztajer S. The role of grandmothers in the religious socialization of young adults in post-socialist Russia and Poland // Religion. 2019. Vol. 49, № 2. Pp. 201-220.

Zabaev I., Mikhaylova Y., Oreshina D. Neither public nor private religion: the Russian Orthodox Church in the public sphere of contemporary Russia // *Journal of Contemporary Religion*. 2018. Т. 33, № 1. Pp. 17-38.

References

- Zabaev, I. V., Melkumyan, E. B., Oreshina, D. A., Pavlyutkin, I. V. and Prutskova, E. V. (2013), "The impact of religious socialization and community membership on fertility. Formulation of the problem" *Demoscope Weekly*, 553. (in Russian)
- Zadorin, I. V. and Khomyakova, A. P. (2019), "Religious self-identification of respondents in mass polls: what is behind the declarations?", *Politeia: Journal of Political Philosophy and Sociology of Politics*, (3), 161-184. (in Russian)
- Kolkunova, K. A. (2015), "'Spiritual but not religious' respondents in contemporary research", *St. Tikhon's University Review. Theology. Philosophy. Religious Studies*, (6), 81-93. (in Russian)
- Krikhtova, T. M. (2018), "Easter cakes on Instagram. Spectralization of Easter by young Russian women", *St. Tikhon's University Review. Theology. Philosophy. Religious Studies*, (79), 98-114.
- Lebedev, S. D. (2005), "Religiousness: in search of the 'Rubicon'", *Sociological Journal*, (3), 153-168. (in Russian)
- Lebedev, S. D. and Sukhorukov, V. V. (2013), "A narrow path to a wrong place?", *Sotsiologicheskie Issledovaniia*, (1), 118-126. (in Russian)
- Mchedlov, M. P. (2005), "Are young Russians religious?", *Monitoring of Public Opinion: Economic and Social Changes Journal (Public Opinion Monitoring)*, (2), 38-45. (in Russian)
- Melkumyan, E. B. (2018), "Annual cycles of Orthodox believers participating in the consecration of Easter food", *Monitoring of Public Opinion: Economic and Social Changes Journal (Public Opinion Monitoring)*, (2), 253-265. (in Russian)
- Orekhanov, Yu. L. (2014), "Secularization and Postmodernity: Religious Processes in the Youth Environment in Modern Russia and Europe and Their Socio-Theological Reflection", *St. Tikhon's University Review. Theology. Philosophy. Religious Studies*, (56), 101-118. (in Russian)
- Orekhanov, G. (2015). "'Patchwork-religiosität' 'patchwork religiosity': peculiarities of the study of the phenomenon in the modern German context", *St. Tikhon's University Review. Theology. Philosophy. Religious Studies*, (6), 94-112. (in Russian)
- Prutskova, E. (2012), "Operationalization of the concept of "religiosity" in empirical research", *State, Religion and Church in Russia and Worldwide*, (2), 268-293. (in Russian)
- Prutskova, E. V. (2014), "Religious socialization: problems of conceptualization and correlation of micro and macro levels of analysis", *Sociology of religion in the society of late modernity*, 80-88. (in Russian)
- Prutskova, E. V. (2015), "The connection between religiosity and value-normative indicators: the factor of religious socialization", *St. Tikhon's University Review. Theology. Philosophy. Religious Studies*, (3), 62-80. (in Russian)
- Prutskova, E. V. (2017), "Religious commitment and basic values of Russians (according to the data of the European Social Research and the All-Russian Research Orthodox Monitor)", *St. Tikhon's University Review. Theology. Philosophy. Religious Studies*, (72), 126-143. (in Russian)
- Prutskova, E. V. and Markin, K. V. (2017), "Typology of Orthodox Russians: the problem of constructing a generalized indicator of religiosity", *Sotsiologicheskie Issledovaniia*, (8), 95-105. (in Russian)
- Prutskova, E. V. (2018), "Easter cakes and / or communion: a typology of Orthodox believers participating in the consecration of Easter food", *Monitoring of Public Opinion: Economic and Social Changes Journal (Public Opinion Monitoring)*, (2), 235-252. (in Russian)
- Radaev, V. V. (2018), "Millennials Compared to Previous Generations: An Empirical Analysis", *Sotsiologicheskie Issledovaniia*, (3), 15-33. (in Russian)
- Roshchina, Ya. M. (2018), "The role of religion in the life of Russians", in Kozyreva, P. M. (ed.) *The Bulletin of the Russian monitoring of the economic situation and health of the population of the Higher School of Economics*, 8, Higher School of Economics, Moscow, Russia, 100-112. (in Russian)
- Sinelina, Yu. Yu. (2001), "On the criteria for determining the religiosity of the population", *Sotsiologicheskie Issledovaniia*, (7), 89-96. (in Russian)
- Tikhomirov, D. A. (2017), "Features of religious commitment of Moscow students", *Monitoring of Public Opinion: Economic and Social Changes Journal (Public Opinion Monitoring)*, (3), 177-191. (in Russian)

Uzlaner, D. (2020), "The end of the "pro-Orthodox consensus": religion as a new split in Russian society", *The New Literary Observer*, (3), 96-116. (in Russian)

Chesnokova, V. F. (2005), *A narrow path: The process of churching of Russian population at the end of the XX century*, Akademieskiy proekt, Moscow, Russia. (in Russian)

Bullivant, S. (2018), *Europe's young adults and religion: Findings from the European Social Survey (2014-16) to inform the 2018 Synod of Bishops*.

Halman, L. and Van Ingen, E. (2015), "Secularization and changing moral views: European trends in church attendance and views on homosexuality, divorce, abortion, and euthanasia", *European Sociological Review*, 31 (5), 616-627.

Mazzucchelli, S. and Lomazzi, V. (2016), "Etica e ricerca sociologica: neutralità o impegno verso i valori? Analisi di un caso esemplificativo: l'european values study", *Sociologia e Politiche Sociali*.

Tomka, M. (2006), "Is conventional sociology of religion able to deal with differences between Eastern and Western European developments?", *Social compass*, 53(2), 251-265.

Vrublevskaya, P., Moberg, M., and Sztajer, S. (2019), "The role of grandmothers in the

religious socialization of young adults in post-socialist Russia and Poland", *Religion*, 49 (2), 201-220.

Zabaev, I., Mikhaylova, Y. and Oreshina, D. (2018), "Neither public nor private religion: the Russian Orthodox Church in the public sphere of contemporary Russia", *Journal of Contemporary Religion*, 33 (1), 17-38.

Статья поступила в редакцию 06 июля 2020 г. Поступила после доработки 15 августа 2020 г. Принята к печати 23 августа 2020 г.

Received 06 July 2020. Revised 15 August 2020. Accepted 23 August 2020.

Конфликты интересов: у автора нет конфликта интересов для декларации.

Conflicts of interest: the author has no conflict of interest to declare.

Павлюткин Иван Владимирович, кандидат социологических наук, старший научный сотрудник лаборатории «Социология религии» ПСТГУ.

Ivan V. Pavlyutkin, Candidate of Sociological Sciences, Senior Research Fellow, Sociology of Religions Laboratory, St. Tikhon's Orthodox University.