

УДК 159.9:37.015.3

**ВЬЮНОВА Н.И., ПЛОТНИКОВА В.Ю.**

VJUNOVA N.I., PLOTNIKOVA V.J

*Воронежский государственный университет***ОТНОШЕНИЕ ЮНОШЕЙ И ДЕВУШЕК К ЖИЗНИ  
В РОДИТЕЛЬСКОЙ СЕМЬЕ: ОТ РЕФЛЕКСИИ  
К ПРОЕКТИРОВАНИЮ В ДЕЯТЕЛЬНОСТИ ПРЕПОДАВАТЕЛЯ****THE ATTITUDE OF YOUNG MEN AND WOMEN  
TO LIVING WITH PARENTS: FROM SELF-ANALYSIS TO PROJECT  
DEVELOPMENT IN TEACHER'S ACTIVITY****Аннотация**

Воспитание в родительское семье является базисом для формирования конструктивного отношения к семье у молодого поколения. Данная статья раскрывает отношение юношей и девушек к жизни в родительской семье в возрасте 17-22 лет. В статье представлена часть исследования, проводившегося на базах НОУ СПО Воронежский колледж «Номос» и ФГБОУ ВПО «Воронежский государственный университет».

**Ключевые слова:** родительская семья, сиблинги, рефлексия, проектирование в деятельности преподавателя, воспитательный процесс

Бесспорно, что одним из ведущих факторов формирования образа семьи на всем протяжении взросления молодого поколения является родительская семья. Для образования устойчивых, надежных семейно-брачных отношений существенную роль также играет первый брак. А для того, чтобы формировать уже в образе будущей семьи конструктивные отношения (создавать

**Abstract**

Family education is the basis for the development of constructive attitude to the family in young generation. The article reveals the attitude of young men and women to the life in the family at the age of 17-22 years. The article contains a part of the research conducted on the bases of "NOMOS" Voronezh College and Voronezh State University.

**Key words:** parents; siblings; reflection; project development in teacher's activities; teacher's activities and educational process.

соответствующие установки) в браке важно осознавать достижения и трудности, особенности отношений юношей и девушек в родительской семье, что позволит преподавателю, педагогу-психологу проектировать возможные варианты индивидуальных траекторий в проектировании собственной семьи. На наш взгляд, актуальность исследования состоит в необходимости

минимизации стихийности развития образа семьи в юношеском возрасте и усилении его целенаправленного формирования. Теоретическое накопление и систематизация знаний по проблемам семьи способствуют созданию государственной семейной политики. Знание особенностей формирования образа семьи, подкрепленное практикой, может помочь в прогнозировании, коррекции социального развития, что усиливает практическую актуальность нашего исследования.

В связи с тем, что подавляющее большинство современных семей имеют нуклеарную структуру, отношение юношей и девушек к жизни в родительской семье понимается нами как совокупность отношений родителей и детей, а также отношений сиблингов [4].

Семейные взаимоотношения характеризуются системностью и многоаспектностью. В нашей статье мы рассмотрим один из них, а именно развивающее воздействие родителей и сиблингов на образ семьи в юношеском возрасте, а как следствие – отношение юношей и девушек к родительской семье.

В нашем исследовании приняли участие 200 респондентов: 82 студента НОУ СПО Воронежский колледж «Номос» по 4 специальностям: 050146 – Преподавание в начальных классах, 072501 – Дизайн, 030912 – Право и организация социального обеспечения, 080114 – Экономика и бухгалтерский учет и 118 студентов ФГБОУ ВПО «Воронежский государственный университет» по 2 специальностям 050400 – Психолого-педагогическое образование и 010400 – Прикладная математика и информатика. Возраст испытуемых от 17 до 22 лет.

По полученным данным А.Г. Волкова [3, с. 79], отношения родителей к детям характеризуются постепенным возрастанием переживания психологической близости. По его мнению, потенциальная, прогнозируемая точка достижения максимальной близости приходится на 26-27 лет. Если принять во внимание средний возраст вступления в брак (к моменту исследования равный 23-25 годам), то максимум близости в общении с детьми совпадает, очевидно, с тем возрастом, когда дети сами становятся супругами и родителями, и их новые роли создают условия для более полного взаимопонимания.

Отношение детей к родителям не содержит в себе тенденции к увеличению близости. Напротив, период общения с 12-13 лет до 22 отличается переживанием большей отдаленности от родителей. Этот период характеризуется также более дифференцированными отношениями к отцу и к матери: если до семи-восемилетнего возраста разность в психологической близости к родителям не превышает пяти баллов, то в 16 лет она достигает двадцати баллов. Можно заметить, что периодами наибольшего отдаления от родителей являются 13 и 16-19 лет. Трудности тринадцати лет возникают в отношениях с матерью, в шестнадцать лет – отдаление от отца, в девятнадцать – минимум близости с матерью. В целом взрослеющие дети ближе для родителей, нежели родители для этих детей. И такое неравенство дистанций создает немало трудностей. Следует отметить, что люди, разорвавшие отношения со своими родителями, прилагают очень большие усилия, чтобы создать с

помощью социальных взаимоотношений «замещающую» семью [3].

В качестве особенностей отношений юношей и девушек к жизни в родительской семье также рассматриваются отношения сиблингов, которые оказывают косвенное влияние на образ семьи.

По мнению М. Боуэна [5], если ребенок ведет себя не так, как ожидается в соответствии с его или ее нормативной сиблинговой позицией, то он, скорее всего, активно вовлечен в родительский треугольник. Понимание профилей нормальной сиблинговой позиции также способствует осознанию причин тех или иных взаимоотношений предыдущих поколений в семье. Это знание позволяет предполагать наличие особенностей в отношениях деда (самого старшего из братьев) или бабушки, которая была средним по порядку рождения ребенком в семье.

Исследование У. Томана [1] было посвящено порядку рождения и полу детей и родителей в ядерной семье. Многие виды сиблинговой позиции в семье, как известно, зависят от числа детей, их пола и разницы в возрасте между ними.

К основным позициям относят:

– самый старший ребенок: старший из братьев, старший брат среди сестер, старшая из сестер и старшая сестра среди братьев;

– самый младший ребенок: младший из братьев, младший брат среди сестер, младшая из сестер и младшая сестра среди братьев;

– средний ребенок – мужского или женского пола;

– единственный ребенок – мужского или женского пола;

– близнецы: двое, трое, четверо, пятеро и т. д.

У. Томан разработал детальные описания каждой сиблинговой позиции с присущим ей типичным стилем взаимоотношений и функционирования. Скорее всего, наиболее соответствующим теории семейных систем М. Боуэна является положение о дополнительности взаимоотношений внутри данной группы родных братьев и сестер. Будет ли старший в семье свертревожным или же спокойным лидером семьи, зависит от основного уровня ее дифференциации [1]. Этот уровень будет определять, станет ли самый младший в семье безответственным, легко поддающимся любым переменам настроения и импульсивным или же уступчивым, но целеустремленным.

Основной тезис У. Томана состоит в том, что сиблинги учат друг друга тому, как осуществлять тесные взаимоотношения со сверстниками. Дружба у взрослых и выбор супруга и, как и родительский стиль, сильно зависят от опыта, полученного сиблингом в детстве. У женщины, выросшей вместе с братьями, более спокойные и ровные дружеские взаимоотношения с мужчинами и с мужем, а также со своими сыновьями по сравнению с женщиной, у которой были только сестры. Мужчина, который вырос в окружении сестер, чувствует себя более уверенно и спокойно в дружеских взаимоотношениях с женщинами, в браке, а также в качестве отца дочерей, чем тот мужчина, у которого были только братья.

Заметим, что та или иная позиция доминирования также усваивается в процессе взаимодействия с родными братьями и сестрами в детстве. Стар-

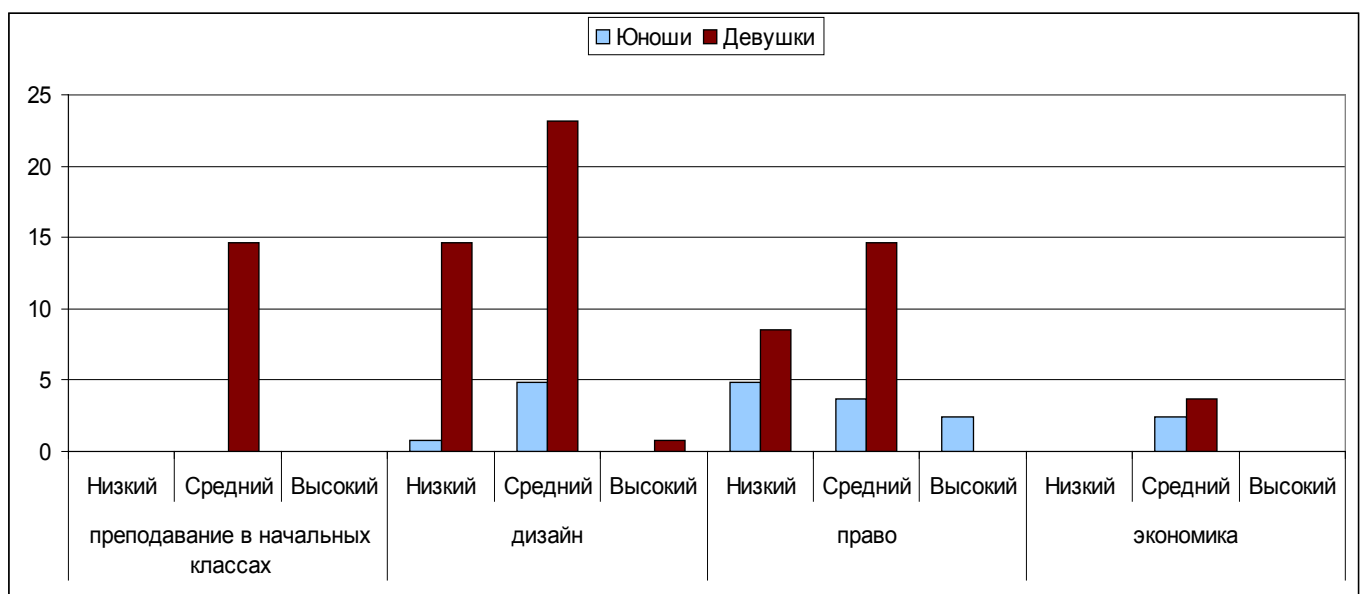
шие дети, как правило, являются лидерами, а младшие подчиняются им. Если женятся двое, являвшиеся самыми младшими детьми в семье, то у них могут быть трудности в принятии вообще любого решения.

«Доминирование» может также быть фактором взаимоотношений между родителями и детьми. Мать, которая росла в семье, где была старшей среди братьев, может иметь более комфортные взаимоотношения со своим младшим сыном и конфликтовать со своей старшей дочерью. Отец, росший как старший из братьев, может бороться за первенство со своим старшим сыном, неплохо ладить с младшими сыновьями, но чувствовать себя неловко и непривычно с дочерью. Родители, которые в детстве были младшими в семье, могут иметь некоторые трудности с проявлениями родительской заботы и даже ожидать от своих собственных детей ответственности за родительскую семью.

Естественно, что профили sibлинговой позиции и даже взаимодополни-

тельность порядка рождения и пола в браке или в воспитании детей не являются абсолютными. Здесь может быть существенный разброс и множество вариантов. Эти показатели обогащают представление о среднем ожидаемом уровне функционирования членов семьи в течение поколений в зависимости от того, соответствуют индивиды профилю или же отклоняются от него. Профили sibлинговой позиции могут также ввести в заблуждение, если используются как некие инварианты для оценивания функционирования индивидов или брачной пары. Знание sibлинговой позиции может быть полезным только в контексте всесторонней оценки семьи [1].

Обработка полученных результатов групп студентов колледжа «Номос» и «Воронежского государственного университета» на примере методики Т. Шрайбера «Выявление отношения юношей и девушек к жизни в своей семье» представлена на рис. 1.



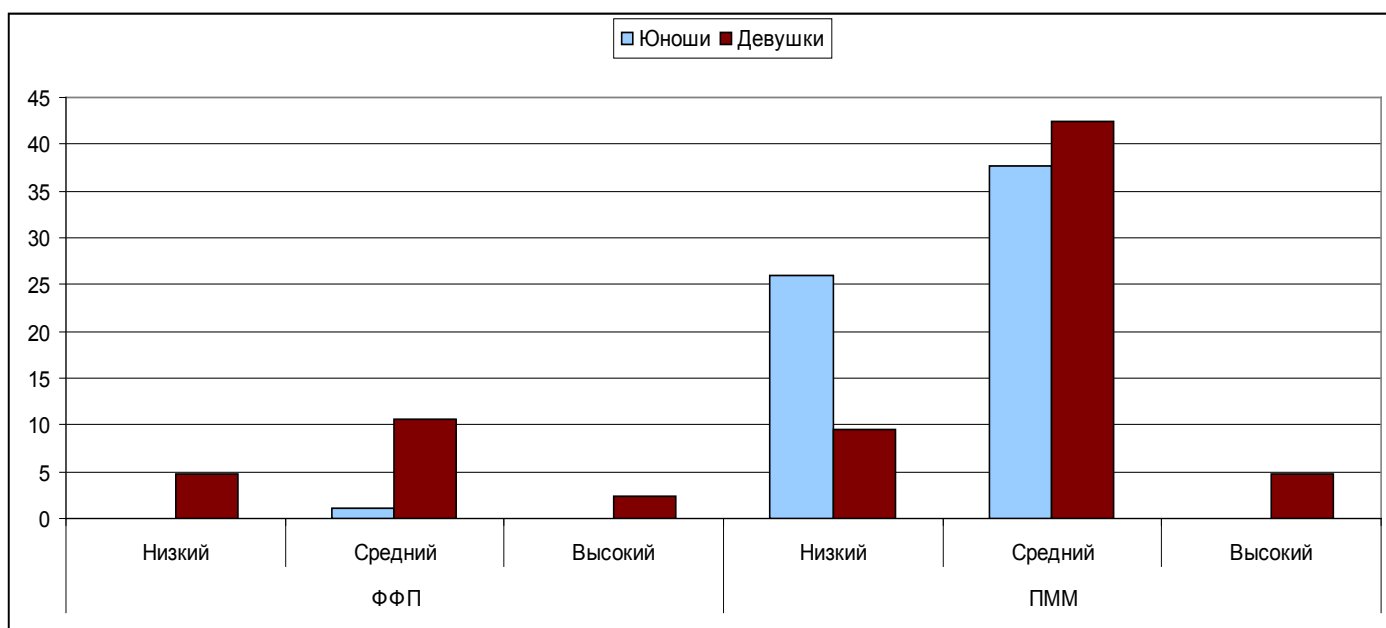
**Рис. 1. Дифференцированные группы юношей и девушек студентов колледжа по шкале отношение к жизни в родительской семье**

**Fig. 1. Differentiated groups of young male and female college students on a scale of the attitude towards life in the parent family**

Низкий коэффициент по отношению к жизни в родительской семье представлен меньше всего (юноши-дизайнеры – 0,82% и 14,63% – девушки-дизайнеры, юноши-юристы – 4,87% и девушки-юристы – 8,53%, у девушек-педагогов юношей и девушек-экономистов низких значений не оказалось). Большинство респондентов показали средние значения коэффициента отношения к жизни в родительской семье: девушки-педагоги (14,63%), юноши и девушки-дизайнеры – 4,87% и 23,17% соответственно, юноши-юристы и девушки-юристы – 3,65% и 14,63%, юноши и девушки-экономисты – 2,43% и 3,65%. Высокие значения были отмечены у девушек-дизайнеров – 0,82%, юношей-юристов – 2,43%, а у девушек-педагогов, юношей-дизайнеров, девушек-юристов, юношей и девушек-экономистов высоких значений не оказалось. На наш взгляд, это может быть связано с тем, что психологиче-

ски девушки 17-18 лет более готовы к самостоятельной жизни и, возможно, к созданию семьи, в то время как юноши находятся в более инфантильной позиции.

Статистическая обработка (t-критерий Стьюдента) показала, что по шкале «Отношение к жизни в родительской семье» ожидание в выборке студентов-педагогов превышает ожидания в выборке студентов-экономистов и составляет ( $t=2,442$ ). Согласно г-критерию Пирсона, существует слабая, высокая тенденция достоверности в результатах между педагогами и экономистами ( $r=0,263$ ). t-критерий Стьюдента показал, что по шкале «Отношение к жизни в родительской семье» ожидание в выборке студентов-дизайнеров не превышает ожидания в выборке студентов-юристов и составляет ( $t=-0,209$ ). По г-критерию Пирсона выявлена слабая незначимая корреляция между дизайнерами и юристами ( $r=-0,208$ ).



**Рис. 2. Дифференцированные группы юношей и девушек – студентов университета – по шкале отношение к жизни в родительской семье**

*Fig. 2. Differentiated groups of young male and female university students on a scale of the attitude towards life in the parent family*



Низкий коэффициент по отношению к жизни в родительской семье представлен меньше всего: юноши и девушки (педагоги) – 0% и 4,72%, юноши и девушки (программисты) – 25,96% и 9,44%. Большинство респондентов показали средние значения коэффициента отношения к жизни в родительской семье: юноши-педагоги – 1,18%, девушки-педагоги (10,62%), юноши-программисты – 37,76%, девушки-программисты – 42,48%. Высокие значения по отношению к жизни в родительской семье были отмечены только у девушек-педагогов – 2,36%, девушек-программистов – 4,72%. В то время как юноши и девушки из колледжа, а в особенности девушки, независимо от получаемой специальности находятся в более самостоятельной позиции, юноши и девушки из университета, особенно студенты не психолого-педагогических специальностей, демонстрируют негативную или инфантильную позицию по отношению к родительской семье, что может свидетельствовать об определенном «откате назад» в социальном развитии.

Согласно статистической обработке (t-критерий Стьюдента), по шкале «Отношение к жизни в родительской семье» ожидание в выборке студентов-педагогов не превышает ожидания в выборке студентов-программистов и составляет ( $t=0,644$ ). По r-критерию Пирсона существует очень слабая и незначимая корреляция в результатах между педагогами и программистами ( $r=-0,027$ ).

Анализ влияния типа семьи на образ семьи показал, что есть определенная корреляция между юношами и девушками-юристами ( $\varphi^*=1,65$ ;

$\rho=0,04$ ) студентами колледжа, выросшими и живущими в полных семьях. У студентов университета по данному признаку существует достоверная корреляция между образом семьи и родительской семьей ( $\varphi^*=2,23$ ;  $\rho=0,01$ ). Данная корреляция может свидетельствовать о том, что родительская семья и особенности взаимоотношений в ней оказывают базовое формирующее воздействие на образ семьи в юношеском возрасте, а как следствие – на дальнейшую жизнь.

Рефлексия результатов исследования показала, что негативное отношение к жизни в родительской семье в обеих группах респондентов представлено меньше всего. Чаще всего встречается нейтральное отношение к родителям как у юношей, так и у девушек, но оно более выражено в возрасте 17-18 лет. Высокая степень положительного отношения к семье более распространена среди групп девушек как в возрасте 17-18, так и 19-22 лет. Кроме того, статистический анализ подтвердил, что родительская семья оказывает большое влияние на образ семьи в юношеском возрасте.

Студент развивается в университетской среде, которая не появляется ниоткуда. Здесь требуются усилия всех субъектов образовательного процесса, в том числе и студентов. Именно они должны заботиться об организации собственной жизнедеятельности в условиях высшего учебного заведения, которая сочетает в себе традиционное и инновационное, устойчивое и динамичное, способствуя развитию каждого из участников процесса [2]. Проектируя становление студента как личности и профессионала, препода-

ватель включает и такую линию его развития как формирование образа семьи. Системное выстраивание этой линии требует соотношения учебно-профессионального, индивидуального и группового, содержательного и технологического, инвариантного и вариативного компонентов. Заметим, что в этом контексте системообразующую функцию развития личности студентов играет формирование позитивного отношения к семье и конструктивного образа семьи [2].

Обращаясь к вопросу формирования у студентов образа семьи в деятельности преподавателя, следует отметить, что традиционно учебные планы и собственно воспитательный процесс чаще всего не включают в себя проблемы семейной психологии. Знания в области семьи и семейной психологии преподаются и являются доступными в основном для студентов психолого-педагогических специальностей. В связи с этим отсутствие целенаправленной подготовки студентов с учетом гендерных особенностей к созданию семьи приводит к формированию браков случайным образом. Анализ показал, что в работе среднеспециальных и высших учебных заведений систематическая работа по развитию и формированию образа семьи либо отсутствует, либо осуществляется несистематически.

В то же время образовательная среда вуза обладает большим воспитательным потенциалом, в том числе и возможностями развития у юношей и девушек компетентности в становлении себя как будущего супруга, родителя, в том числе посредством проектирования собственной семьи. На это могут быть направлены специальные

вариативные курсы, воспитательные мероприятия, занятия, проводимые психологической службой вуза. Кем эта работа может и должна анализироваться, проектироваться, реализовываться, рефлексироваться и корректироваться? На наш взгляд, учитывая особую актуальность проблем развития семьи в нашем обществе, психологическая служба вуза может стать центром, который объединяет усилия преподавателей, кураторов и самих психологов по проектированию и психолого-педагогическому сопровождению юношей и девушек в становлении их компетентности в области решения проблем семьи.

*Статья подготовлена при поддержке гранта РГНФ (проект 14-16-36004 а(р)).*

### Литература:

1. Бейкер К.Г. Теория семейных систем М. Боуэна / Пер. с англ. Е.В. Щедрина. 1991. № 6. С. 155-164.
2. Бережная И.Ф. Воспитательный потенциал университетской образовательной среды / И. Ф. Бережная, Н.И. Вьюнова // Вестник Воронежского государственного университета. Серия: Проблемы высшего образования. 2008. № 1. С. 90-97.
3. Кроник А.А. В главных ролях: Вы, Мы, Он, Ты, Я: Психология значимых отношений в волнах отношений / А.А. Кроник, Е.А. Кроник. М.: Мысль, 1989. 204 с.
4. Плотникова В.Ю. Особенности отношения к браку в юности // Акмеология. 2013. Специальный выпуск. С. 217-219.
5. Теория семейных систем Мюррея Боуэна: основные понятия, методы и клиническая практика / Под ред. К. Бейкер, А.Я. Варга. – М.: «Когнито-Центр», 2005. 496 с.

**References:**

1. Beyker K.G. *Teoriya semeynyh sistem M. Bouena / Per. s ang. E.V. Schedrina // Voprosyi psikhologii* [The Family Systems Theory of M. Bowen / Transl. from English by Shchedrin E.C. // Issues of Psychology]. № 6. 1991. pp. 155-164.
2. Berezhnaya I.F., Vyunova N.I. *Vospitatelnyiy potentsial universitetskoy obrazovatelnoy sredy // Vestnik Voronezhskogo gosudarstvennogo universiteta. Seriya: Problemyi vysshego obrazovaniya* [Educational Potential of the University's Educational Environment // Bulletin of Voronezh state University. Series: Problems of Higher Education]. № 1. 2008. pp. 90-97.
3. Kronik A.A., Kronik E.A. *V glavnyh rolyah: Vy, My, On, Ty, Ya: Psikhologiya znachimyh otnosheniy v volnah otnosheniy* [Starring: You, We, He, You, me: Psychology of Meaningful Relationships in Waves Relations]. M.: Myisl, 1989. 204 p.
4. Plotnikova V.Yu. *Osobennosti otnosheniya k braku v yunosti // Akmeologiya* [Attitudes to Marriage in Youth // Psychology]. Voronezh, 2013. pp. 217-219.
5. *Teoriya semeynyh sistem Myurreya Bouena: osnovnyie ponyatiya, metody i klinicheskaya praktika / pod red. K. Beyker, A.Ya. Varga* [The Family Systems Theory of Murray Bowen: Basic Concepts, Methods and Clinical Practice / Ed. Beyker K., Varga A.Ya.]. M.: «Kognito-Tsentr», 2005. 496 p.

**СВЕДЕНИЯ ОБ АВТОРАХ:****Вьюнова****Наталья Ивановна,**доктор педагогических наук,  
профессор;Воронежский государственный  
университетУниверситетская площадь, 1,  
г. Воронеж, 394006, Россия;E-mail: [vjunova@mail.ru](mailto:vjunova@mail.ru)**Плотникова****Виктория Юрьевна,**

аспирант;

Воронежский государственный  
университетУниверситетская площадь, 1,  
г. Воронеж, 394006, Россия;E-mail: [viktori19-89@yandex.ru](mailto:viktori19-89@yandex.ru)**ABOUT THE AUTHORS:****Natalja I. Vjunova,**Doctor of Pedagogical Sciences,  
Professor;Voronezh State University  
1, Universitetskaya pl., Voronezh,  
394006, Russia;E-mail: [vjunova@mail.ru](mailto:vjunova@mail.ru)**Viktoria Y. Plotnikova,**

Advanced Student;

Voronezh State University  
1, Universitetskaya pl., Voronezh,  
394006, Russia;E-mail: [viktori19-89@yandex.ru](mailto:viktori19-89@yandex.ru)